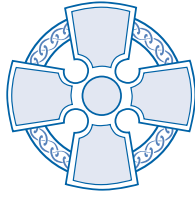


YR EGLWYS
YNG NGHYMRU

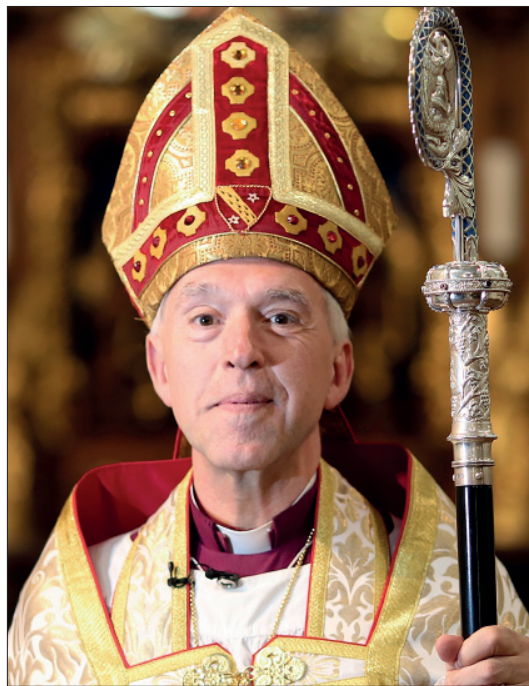


THE CHURCH
IN WALES

CORFF CYNRYCHIOLWYR YR EGLWYS YNG NGHYMRU

Adroddiad Blynyddol a Chyfrifon

2022



CYNNWYS

Cyflwyniad y Cadeirydd	01
Amcanion a Gweithgareddau	02
Cyflawniad a Pherfformiad	03
Cynllun Pensiwn Clerigion	05
Adolygiad Ariannol	06
Cynlluniau ar gyfer y dyfodol	11
Llywodraethiant a Rheolaeth	13
Y Strwythur Taleithiol	15
Datganiad o Gyfrifoldebau'r Ymddiriedolwyr	16
Adroddiad Archwilwyr Annibynnol	17
Datganiad o Weithgareddau Ariannol	20
Mantolen	21
Datganiad Llif Arian Parod	22
Nodiadau'r cyfrifon	23
Adolygiad Deng Mlynedd – Cronfeydd Cyffredinol	37
Gwybodaeth Gyfeiriol a Gweinyddol	38

Gellir lawrlwytho rhagor o gopiâu o'r adroddiad hwn o wefan yr Eglwys yng Nghymru:

https://www.churchinwales.org.uk/cy/publications/administration-and-business/Annual_Report_Accounts/

Corff Cynrychiolwyr yr Eglwys yng Nghymru, 2 Sgwâr Callaghan, Caerdydd. CF10 5BT

Ffôn: 029 2034 8200

E-bost: finance@churchinwales.org.uk

Gwefan: www.churchinwales.org.uk

Rhif Cofrestru Elusen 1142813

Lluniau'r clawr blaen:

chwith uchaf: Archesgob Abertawe ac Aberhonddu, John Lomas, yn cael ei gysegru yn Eglwys Gadeiriol Deiniol Sant, Bangor.

canol uchaf: Archesgob Cymru, Andrew John, yn cael ei orseddu yn Eglwys Gadeiriol Deiniol Sant, Bangor.

dde uchaf: Esgob Cynorthwyol Bangor, Mary Stallard, yn cael ei chysegru yn Eglwys Gadeiriol Deiniol Sant, Bangor.

chwith gwaelod: Cynulleidfa yn Eglwys y Dinasyddion, Caerdydd.

canol gwaelod: Eu Mawrhydi y Brenin a'r Frenhines Gydweddog yn ymweld ag Eglwys Gadeiriol Llandaf yn dilyn marwolaeth EM Y Frenhines.

dde gwaelod: Cynulleidfa yn Hope Street, Llanelwy.

CYFLWYNIAD Y CADEIRYDD



2022 oedd y flwyddyn a welodd yr Eglwys yng Nghymru, a gweddill cymdeithas, yn dod allan o rowndiau terfynol y cyfyngiadau yn dilyn pandemig COVID-19 gyda'r holl gyffro, anesmwythder a disgwyliadau a oedd yn rhan annatod o hynny. Llwyddodd ein

clerigion, ein gweinidogion lleyg a'n cynulleidfaoedd i addasu cymaint ac roeddynt yn barod i arloesi dros y tair blynedd anodd diwethaf, gan ddangos rôl amhriadiwy'r Eglwys ym mywydau ein cymunedau.

Roedd 2022 yn flwyddyn o ailadeiladu ac adnewyddu felly. Cymerodd Corff y Cynrychiolwyr, mewn cydweithrediad agos â Mainc yr Esgobion, y Pwyllgor Sefydlog ac eraill, y cam dewr iawn o ymrwymo cyfran sylweddol o'i arian i sicrhau bod gan yr Eglwys yng Nghymru adnoddau digonol ac effeithiol i genhadu, efengylu a thyfu. Mae'r penderfyniad hwn yn golygu y bydd Corff y Cynrychiolwyr yn darparu £100 miliwn ar gyfer prosiectau a fydd yn targedu twf ysbrydol yn ogystal â thwf o ran niferoedd. Yn 2022 hefyd cyhoeddwyd data'r cyfrifiad a ddangosodd ostyngiad o 14% yn y bobl sy'n ystyried eu hunain yn Gristnogion yng Nghymru. Ffigur sy'n ein hatgoffa'n bendant o'n hangen i fod yn benderfynol yn ein hymrwymiad i gyfathrebu ein stori lawen yn ein dydd. Gobeithio hefyd ei fod yn dangos i'n brodyr a'n chwiorydd ar draws y dalaith bod gan yr Eglwys yng Nghymru ffydd yn ei dyfodol a bod Corff y Cynrychiolwyr yn dymuno helpu disgwyliad o dwf i ffynnu.

Mae £37 miliwn arall yn cael ei ddarparu fel cyllid cydnerthedd strwythurol ychwanegol dros yr un cyfnod o ddeng mlynedd. Bydd gwaith yn cael ei wneud hefyd i adolygu, symleiddio a chysoni sianeli cyllid y dalaith i'r esgobaethau er mwyn sicrhau bod ein trefniadau strwythurol mor gyfleus – a chydnerth – ag y gallant fod.

Daw'r ymrwymadau ariannol ychwanegol hyn ar adeg pan fo'r byd ariannol mewn cyflwr anwadal ac yn 2022 gwelwyd gostyngiad o bron i £100 miliwn yng nghyfanswm asedau Corff y Cynrychiolwyr, a fydd yn ei dro yn arwain at ostyngiad mewn incwm buddsoddi. Mae'r Pwyllgor Buddsoddi'n craffu'n fanwl ar y sefyllfa gyda staff mewn cysylltiad â rheolwyr y cronfeydd buddsoddi yn rheolaidd iawn, bob dydd yn ystod rhai cyfnodau. Mae hwn yn waith pwysig gan mai'r incwm buddsoddi sy'n darparu'r modd ariannol

i Gorff y Cynrychiolwyr gyflawni ei waith, fel y nodir yn yr adroddiad blynyddol hwn. Yn amlwg, mae'r ymrwymadau ariannol ychwanegol a wnaed gan Gorff y Cynrychiolwyr yn sylweddol a byddant yn cael effaith annatod ar yr incwm a gynhyrchir yn y dyfodol, ond bydd yr effaith hon yn cael ei hasesu a'i rheoli fel y bo angen.

Yn 2021, datganodd y Corff Llywodraethol argyfwng hinsawdd gan ymrwymo'r Eglwys yng Nghymru i fod yn sero net o ran ein hól-troed carbon erbyn 2030. Mae hon yn dasg uchelgeisiol ac yn 2022 cychwynnodd Corff y Cynrychiolwyr nifer o feysydd gwaith sy'n rhan o'n taith tuag at y nod hwn. Rwy'n falch o'r ymrwymiad a ddangoswyd a'r gwaith a gyflawnwyd hyd yn hyn, ac yn ddiolchgar yn arbennig i'r rhai a fynychodd ddigwyddiadau fel y rhaglen ar gyfer arweinwyr hinsawdd ac a gwblhaodd hyfforddiant ar lythrennedd carbon yn ystod y flwyddyn. Mae adnodd wedi'i ddatblygu a'i lansio i helpu i gyfrif ôl-troed carbon adeiladau eglwysig.

Fel sy'n wir bob amser, gallwch fod yn hyderus yn ymrwymiad Corff y Cynrychiolwyr i sicrhau bod gan yr Eglwys yng Nghymru yr adnoddau i ddarparu'r genhadaeth a'r weinidogaeth angenrheidiol ar gyfer cyhoeddi'r Efengyl yn ein dydd a stiwardio ei hadnoddau fel y gall hyn ddigwydd yn y ffordd fwyaf effeithiol. Edrychaf ymlaen at y deng mlynedd nesaf ym mywyd ein talaith.

Yr Athro Medwin Hughes
Cadeirydd Corff y Cynrychiolwyr

AMCANION A GWEITHGAREDDAU

Datganiad Budd Cyhoeddus

Wrth gynllunio ei weithgareddau ar gyfer y flwyddyn, mae Corff y Cynrychiolwyr wedi ystyried canllawiau'r Comisiwn Elusennau ar fudd cyhoeddus a'u canllawiau penodol ar elusennau ar gyfer hyrwyddo crefydd. Mae Corff y Cynrychiolwyr yn darparu cymorth ariannol sylweddol ar gyfer gweithgareddau'r Eglwys yng Nghymru sy'n bresennol ym mhob cymuned ledled Cymru. O'r herwydd, mae asedau Corff y Cynrychiolwyr (sy'n cynnwys y rhan fwyaf o adeiladau eglwysig a neuaddau eglwysig) ar gael i'r gymuned gyfan. Dyma rai enghreifftiau – addoli rheolaidd, priodasau, angladdau, bedyddiadau, gofal bugeiliol ac allestyn gartref a thramor.

Amcanion Allweddol

Amcanion allweddol Corff y Cynrychiolwyr yw:

- Rheoli ei fuddsoddiadau er mwyn:
 - bodloni atebolrwydd gwasanaeth blaenorol y Cynllun Pensiwn Clerigion;
 - darparu'r lefel gynaliadwy uchaf o gymorth ar gyfer gwaith esgobion, esgobaethau, plwyfi a chadeirlannau.
- Rheoli'r eiddo eglwysig a seciwlar a freiniwyd ynddo at ddefnydd a dibenion yr Eglwys yng Nghymru.
- Cefnogi Mainc yr Esgobion i oruchwylio Athrofa Padarn Sant drwy gyflogi ei staff a darparu adnoddau ariannol.
- Cyflogi staff arbenigol i gynghori'r Esgobion mewn cysylltiad â'u portffolios gweithgarwch priodol.
- Darparu gwasanaeth gweinyddol effeithlon a phroffesiynol ar draws ystod eang o swyddogaethau gan gynnwys:
 - talu clerigion a phensiynwyr sy'n gwasanaethu;
 - rheoli ymddiriedolaethau a chronfeydd eraill a ddelir yn daleithiol;
 - trefnu cyfarfodydd taleithiol Corff y Cynrychiolwyr, y Corff Llywodraethol, Mainc yr Esgobion a'u pwyllgorau;
 - darparu canllawiau i'r Eglwys ehangach ar amrywiaeth o faterion gan gynnwys diogelu, TGCh, rheoli eiddo ac adnoddau dynol;
 - cynnal cronfeydd data a gwybodaeth reoli.

Amcanion Parhaus

- Cynnal cymorth esgobaethol – cynnal cymorth ariannol i esgobaethau drwy'r Cyllid Partneriaeth a darpariaethau eraill.
- Sefydlogrwydd Ariannol – Sicrhau sefydlogrwydd ariannol o ran y clerigion a chynlluniau pensiwn staff.
- Perfformiad y Gronfa – Gwneud elw ar fuddsoddiadau sy'n rhagori ar feincnodau y cytunwyd arnynt.
- Diogelu – Parhau i gryfhau gallu'r Eglwys i ddiogelu wrth i ni geisio bod yn Eglwys Ddiogel.

Amcanion Ychwanegol ar gyfer 2023

- Datblygu a chyfathrebu strwythur ar gyfer gweinyddu Cronfa Twf yr Eglwys sy'n cydbwysu'n effeithiol craffu ac atebolrwydd trylwyr gyda hwylustod a hygyrchedd.
- Sefydlu dull newydd o sianelu cyllid strwythurol y dalaith i'r esgobaethau.
- Gweithredu prosiectau a fyddai'n gwella effeithlonrwydd gweithredol yn cynnwys cronfa ddata rheoli eiddo newydd ac ap aelodaeth yr Eglwys yng Nghymru.
- Cwblhau a gweithredu fersiwn derfynol o ddull newydd i reoli adeiladau eglwysig sydd wedi cau.
- Parhau i ddarparu hyfforddiant a chymorth ymarferol i gynorthwyo pob rhan o'r Eglwys yng Nghymru i ymgysylltu'n effeithiol â'r Argyfwng Hinsawdd a'r symud tuag at fod yn garbon sero net erbyn 2030.

CYFLAWNIAD A PHERFFORMIAD

Mae adolygiad eang o werth eiddo nad yw er buddsoddiad yn 2022 wedi arwain at ostyngiad cyffredinol o £70 miliwn yng ngwerth asedau.

Y Sefyllfa Ariannol Gyffredinol

Dangosir y canlyniadau ar gyfer y flwyddyn yn y Datganiad o Weithgareddau Ariannol ar dudalen 20.

Cafwyd symudiad negyddol o £77 miliwn yng nghyfanswm y cronfeydd net ar gyfer 2022. Y rheswm pennaf am hyn oedd colledion o £70 miliwn ar ailbriso asedau sefydlog a gododd yn dilyn adolygiad eang o sut mae'r eiddo nad yw er buddsoddiad yn cael eu prasio, a'r penderfyniad i osod dim gwerth ar eglwysi, a oedd wedi'u prasio yn £74 miliwn yng nghyfrifon 2021.

Ar ôl ystyried enillion a cholledion cydnabyddedig eraill, gostyngodd cyfanswm cronfeydd ar fantolen Corff y Cynrychiolwyr ar 31 Rhagfyr 2022 o £907 miliwn i £830 miliwn. Mae rhagor o fanylion am y perfformiad buddsoddi ar dudalen 6.

Cronfeydd Cyffredinol

Mae dros 95% o incwm Corff y Cynrychiolwyr yn cael ei gynhyrchu drwy ei fuddsoddiadau. Yn ystod 2022, cynyddodd incwm buddsoddi Corff y Cynrychiolwyr £1.9 miliwn. Gostyngodd gwariant £2.8 miliwn yn 2022 gan fod y flwyddyn flaenorol yn cynnwys y cymorth ariannol ychwanegol a ddarparwyd i esgobaethau yn dilyn y pandemig.

Cafodd y golled net ddilynol o £4.4 miliwn ei dwysáu ymhellach gan golledion buddsoddi o £86 miliwn gan arwain at symudiad net o £58 miliwn mewn cronfeydd dros y flwyddyn.

Cyfanswm Asedau Corff y Cynrychiolwyr

Mae'r Fantolen ar dudalen 21 yn cyflwyno'r data ariannol allweddol ond mae'n hollbwysig bod aelodau'r Eglwys yn deall natur cyfanswm cronfeydd Corff y Cynrychiolwyr.

Mae'r siart ar dudalen 4 yn egluro sut mae asedau Corff y Cynrychiolwyr wedi'u trefnu.

Cyfanswm asedau Corff y Cynrychiolwyr ar 31 Rhagfyr 2022 oedd £971 miliwn.

Fodd bynnag, gan fod y Cynllun Pensiwn Clerigion yn gynllun nas ariennir (sy'n golygu nad yw'r asedau a neilltuir i gyfateb i rwymedigaethau'r Cynllun wedi'u gwahanu oddi wrth asedau Corff y Cynrychiolwyr) mae cyfanswm yr asedau'n cynnwys £140.4 miliwn a £127,000 sy'n cynrychioli rhwymedigaethau pensiwn y clerigion a'r staff yn y drefn honno.

Mae'r effaith net hyn yn golygu bod cyfanswm yr arian ac eithrio rhwymedigaethau pensiwn Corff y Cynrychiolwyr yn £830 miliwn.

Rhennir y cronfeydd hyn fel a ganlyn:

	£m
Cronfeydd Cyffredinol	475
Cronfeydd Cyfyngedig	5
Cronfeydd Dynodedig	350
Cyfanswm	830

Mae'r Cronfeydd Cyfyngedig o £4.8 miliwn yn cynrychioli gwerth hen safle Coleg Mihangel Sant, a ddelir fel cronfa waddol.

Rhoddir manylion y Cronfeydd Dynodedig, sy'n werth cyfanswm o £350 miliwn, ar dudalen 34. Fodd bynnag, mae 56% o'r cyfanswm hwn yn cynnwys cost neu brisiad y persondai a neuaddau eglwysig. Nid yw'r asedau hyn yn cynhyrchu incwm ac maen nhw'n adlewyrchu safleoedd gweithredol yr Eglwys. Mae'r balans sy'n weddill wedi'i glustnodi'n benodol ar gyfer costau yn y dyfodol, megis y Gronfa Efengylu, atgyweirio eglwysi a rhwymedigaethau pensiwn yn y dyfodol.

Mae hyn yn gadael y Cronfeydd Cyffredinol sy'n gyfanswm o £475 miliwn. Yr asedau hyn sydd wedi'u buddsoddi mewn gwarantau cyfnewidfa stoc ac eiddo ar gyfer buddsoddiad ar sail cyfanswm elw i gynhyrchu'r incwm a'r enillion cyfalaf sy'n ofynnol i 'redeg' Corff y Cynrychiolwyr. Mae Corff y Cynrychiolwyr yn ceisio sicrhau cyfanswm enillion o 5.5%, er efallai na fydd hyn yn gynaliadwy yn y dyfodol.

Defnyddir yr incwm a gynhyrchir gan y buddsoddiadau hyn o tua £20 miliwn y flwyddyn i ariannu'r Cyllid Partneriaeth i esgobaethau, hyfforddiant clerigion trwy Athrofa Padarn Sant, yr esgobion a swyddfa'r dalaith. Gyda gwariant cyfredol o tua £17 miliwn, mae gan Gorff y Cynrychiolwyr ddiffyg incwm a gwariant o tua £2 filiwn (ac eithrio taliadau cymorth eithriadol COVID). Fel y gwelir ar dudalen 37, mae gwariant Corff y Cynrychiolwyr wedi bod yn fwy na'i incwm

ers nifer o flynyddoedd, ond mae enillion cyfalaf yn gwrthbwyso hyn. Mae'r Ymddiriedolwyr yn ymwybodol y bydd ymrwymiad i wariant strwythurol sy'n erydu sail cyfalaf Corff y Cynrychiolwyr yn gynyddol yn lleihau ei incwm a'i allu i ariannu gweinidogaeth a chenhadaeth yr Eglwys gyfan mewn blynyddoedd i ddod.

Cyfanswm Cyllid Corff y Cynrychiolwyr	£970 miliwn
Llai: Rhwymedigaethau Cynllun Pensiwn Clerigion a Staff	(£140 miliwn)
Balans	£830 miliwn
Llai: Cronfeydd Cyfyngedig	(£5 miliwn)
Llai: Cronfeydd Dynodedig	(£350 miliwn)
Balans – yn cynrychioli Cronfeydd Cyffredinol	£475 miliwn
Dyma'r £475 miliwn sy'n cael ei ddal fel asedau buddsoddi ac sy'n cynhyrchu'r elw (incwm a chyfalaf).	

Cynnal y Weinidogaeth

Grantiau i'r Esgobaethau

Mae Corff y Cynrychiolwyr yn parhau i ddarparu Cyllid Partneriaeth i bob esgobaeth i dalu costau megis cyflogau, pensiynau clerigion (cyfraniadau at y gwasanaeth presennol) a rhai categorïau eraill o wariant i alluogi'r esgobaethau i ddefnyddio'r arian a dderbyniant oddi wrth y dalaith yn fwy hyblyg.

Yn 2022 cyfanswm y Cyllid Partneriaeth oedd £2.6 miliwn, a darparwyd £1.6 miliwn yn ychwanegol i esgobaethau o'r Gronfa Cydnerthedd Strwythurol newydd i'w helpu yn y cyfnod ar ôl Covid.

Cytunodd Ymddiriedolwyr Corff y Cynrychiolwyr y bydd y Cyllid Partneriaeth yn £2.6 miliwn ar gyfer 2023 ynghyd â £3.5 miliwn o'r Gronfa Cydnerthedd Strwythurol.

Yn ychwanegol, mae Corff y Cynrychiolwyr yn talu treuliau'r Esgobion (yn cynnwys eu costau swyddfa) yn uniongyrchol.

Yn gyffredinol, mae Corff y Cynrychiolwyr yn talu dros 30% o holl wariant yr Eglwys.

CYNLLUN PENSIWN CLERIGION

Cynllun Pensiwn Clerigion

Cynllun cyflog terfynol nad oes raid cyfrannu ato yw'r Cynllun Pensiwn Clerigion ac mae o fudd sylweddol i glerigion.

Bydd periglwr sy'n ymddeol yn 2023 wedi 40 mlynedd o wasanaeth di-dor yn derbyn cyfandaliad o £40,746 a phensiwn blynyddol o £16,298. Ar farwolaeth clerig, bydd ei g/weddw neu bartner sifil cymwys yn derbyn 60% o bensiwn y clerig sef £9,778 yn 2023 am wasanaeth cyflawn.

Mae Darpariaeth Pensiwn Clerigion yn rhan o fuddsoddiadau cyffredinol Corff y Cynrychiolwyr a'r her yn yr hirdymor yw sicrhau y cedwir yr atebolwydd am bensiwn yn gyfran sefydlog o gyfanswm asedau Corff y Cynrychiolwyr.

Dangosir y Ddarpariaeth Pensiwn Clerigion yn nodyn 21 ar dudalen 33. Y prif wariant yw talu buddion pensiwn.

Dangosir aelodaeth y cynllun pensiwn clerigion a'r symudiadau yn ystod y flwyddyn isod:

Aelodaeth o'r Cynllun Pensiwn Clerigion				
	Gweithredol	Gohiriwyd	Pensiynwyr	Cyfanswm
Aelodaeth ar 1 Ionawr 2022	389	227	852	1,468
Newydd-ddyfodiaid	35	-	-	35
Pobl sy'n gadael gyda buddion gohiriedig	(12)	12	-	-
Trosglwyddiadau allan	-	(1)	-	(1)
Ymddeoliadau	(20)	(6)	33	7
Marwolaethau	(1)	-	(21)	(22)
Addasiadau i ffigurau agoriadol	2	(3)	2	1
Aelodaeth ar 31 Rhagfyr 2022	393	229	866	1,488

Adolygir y Cynllun Pensiwn Clerigion bob tair blynedd ac mae canlyniadau'r prisiad actiwaraid a gynhaliwyd ar 31 Rhagfyr 2022, a'r tri phrasiad blaenorol i'w gweld isod. Daeth y cyfraddau newydd i rym ar 1 Ionawr 2023. Bydd y prisiad actiwaraid nesaf yn cael ei wneud ar 31 Rhagfyr 2025.

Cyllid Cynllun Pensiwn Clerigion				
	2022	2019	2016	2013
Gwerth Marchnad Cronfeydd Cyffredinol Corff y Cynrychiolwyr	£733m	£719m	£607m	£512m
Gwerth Atebolwydd Gwasanaeth y Gorffennol	£140.4m	£196.2m	£187.8m	£158.9m
Atebolwydd fel cyfran o'r Gronfa Gyffredinol	19.2%	27.3%	30.9%	31.1%
Cyfraniadau Gwasanaeth Cyfredol y Cyflogwr	26.8%	36.5%	38.8%	32.7%

ADOLYGIAD ARIANNOL

Cafwyd gostyngiad o 11.5% mewn buddsoddiadau yn ystod 2022.

Polisi Buddsoddi

Mae'r pŵer i fuddsoddi'r holl arian a gaiff ei ddal gan Gorff y Cynrychiolwyr mewn ymddiriedaeth ar gyfer yr Eglwys yng Nghymru i'w weld yn adran 20 o Bennod III o'r Cyfansoddiad, sy'n rhoi awdurdod eang ar gyfer buddsoddi.

Amcanion Buddsoddi

Dyma amcanion polisi buddsoddi Corff y Cynrychiolwyr:

- sicrhau cydbwysedd rhwng lefelau cynaliadwy o incwm a thwf cyfalaf;
- optimeiddio cyfanswm yr enillion heb risg ormodol;
- parhau i fodloni rhwymedigaethau ac ymrwymadau incwm presennol Corff y Cynrychiolwyr;
- gweithredu o fewn cyfyngiadau Datganiad Polisi Buddsoddi Moesegol yr Eglwys, fel y nodir ar dudalen 8.

Mae arallgyfeirio mewn amrywiaeth o asedau yn hanfodol i leihau risg, ac felly mae'n rhan bwysig o strategaeth fuddsoddi'r gronfa. Caiff yr asedau y buddsoddir y gronfa ynddynt eu hadolygu'n rheolaidd.

Rheolwyr Buddsoddi

Mae Sarasin & Partners a Newton Investment Management fel ei gilydd yn rheoli hanner cronfa fuddsoddi'r gyfnewidfa stoc, o dan fandad Global Multi-Asset.

Cluttons LLP sy'n rheoli'r eiddo buddsoddi a'r ymddiriedolaethau unedau eiddo.

Perfformiad Cyffredinol y Gronfa

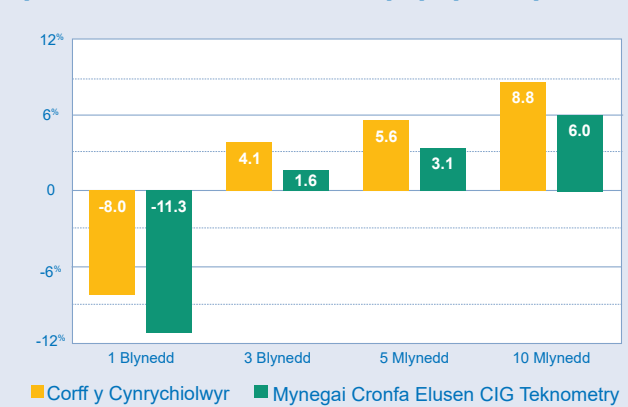
Yn ystod 2020 gostyngodd cyfanswm gwerth buddsoddiadau Corff y Cynrychiolwyr 11.5% i £729 miliwn fel y nodir ar y Fantolen ar dudalen 21.

Mae gwerth cyfalaf y gronfa o arwyddocâd arbennig wrth asesu cyfran yr asedau sydd eu hangen i fodloni ymrwymadau'r Cynllun Pensiwn Clerigion, a brisiwyd yn £140 miliwn ar 31 Rhagfyr 2022 (2021: £218 miliwn).

Cyfanswm yr Enillion

Roedd cyfanswm yr enillion (twf incwm a chyfalaf) o gronfa Corff y Cynrychiolwyr yn ystod 2022 yn 8% negyddol, gan ragori ar berfformiad enillion y cymharydd Teknometry o 11.3% negyddol. Dros dair a phum mlynedd roedd yr enillion blynyddol wedi rhagori ar y cymharydd hefyd fel y nodir yn y tabl isod.

Cyfanswm Enillion v Meincnod Corff y Cynrychiolwyr



Cymharydd

Mesurir perfformiad cronfa fuddsoddi gyfan Corff y Cynrychiolwyr, gan gynnwys buddsoddiadau'r gyfnewidfa stoc a buddsoddiadau eiddo, o'i gymharu â Meincnod Cyffredinol Cronfa Elusennau CIG Teknometry.

Caiff y portffolio eiddo ei fesur yn erbyn Mynegai misol y MSCI.

Buddsoddiadau'r Gyfnewidfa Stocs

Gostyngodd gwerth gwarantau'r gyfnewidfa stoc dros y flwyddyn o £708 miliwn i £623 miliwn ar 31 Rhagfyr 2022, gostyngiad o 12%.

Roedd 2022 yn gyfnod arbennig o heriol i farchnadoedd ariannol. Er mai ymosodiad Rwsia ar Wcráin ddiwedd mis Chwefror oedd y digwyddiad geowleidyddol ac economaidd diffiniol a'r catalydd amlwg ar gyfer gwendid y farchnad ecwiti, roedd mynegeion ecwiti eisoes wedi bod dan bwysau sylweddol gydol mis Ionawr. Yr achos agosaf oedd tynhau'r polisi ariannol yn yr Unol Daleithiau, wrth i'r Gronfa Ffederal, ar ôl cwmpo 'y tu ôl i'r gromlin' wrth fynd i'r afael â phwysau chwyddiant, ddangos arwyddion y byddai codiadau i gyfradd llog yr Unol Daleithiau yn digwydd yn gynharach, ac o bosibl y byddai natur y codiadau hynny yn fwy digyfaddawd, na'r hyn a ragwelwyd yn flaenorol. Fe wnaeth y camau hynny godi arenillion bondiau'r llywodraeth yn sylweddol uwch, ac yn y farchnad ecwiti, rhoddodd hynny bwysau difrifol ar ecwiti hirdymor. Fodd bynnag, fe wnaeth llawer o'r enwau hyn gymedroli eu colledion drwy gymryd rhan

ystyrlon mewn adferiad ehangach a ddatblygodd tua diwedd chwarter cyntaf 2022 wrth i fynegeion fownsio.

Fe wnaeth pryderon ynghylch newid mewn polisi ariannol byd-eang barhau i bwysu ar ecwiti yn ail chwarter 2022, gyda phrisiadau yn cael eu hymestyn yn destun pryder yn wyneb banciau canolog hebogaidd. Roedd rhagor o gyfyngiadau symud cysylltiedig â Covid-19 yn Tsieina hefyd yn pwysu ar awydd buddsoddwyr o ystyried y goblygiadau ar gyfer twf economaidd a chadwyni cyflenwi. Roedd risg o ddirwasgiad tua diwedd y cyfnod adolygu yng nghanol pryderon ynghylch cylch byd-eang mwy digyfaddawd, dan arweiniad Fed llawer mwy tynn mewn ymateb i'r ffaith bod chwyddiant yn ei ôl.

Ar ôl dechrau addawol a nodwyd gan ymwroli cryf gan y farchnad ecwiti ym mis Gorffennaf, profodd trydydd chwarter 2022 yn gyfnewidiol iawn gyda gostyngiadau sydyn, eang yn cael eu gweld ym mhob un o ddsbarthiadau'r asedau mawr. Cafodd gobeithion buddsoddwyr am 'golynnu' gan y Fed o ran y llwybr cyfraddau llog eu chwalu yn gynnar yn y chwarter wrth iddi ddod yn fwyfwy amlwg mai blaenoriaeth y banc canolog oedd dileu chwyddiant yn hytrach na chefnogi'r economi a phrisiau asedau ariannol. Atgyfnerthwyd rhethreg o'r fath gyda chodiadau i gyfraddau llog gan y Fed, Banc Canolog Ewrop a Banc Lloegr, gan arwain marchnadoedd i fynd ati'n gyflym i brisio codiadau i gyfraddau llog mewn dull mwy digyfaddawd. Roedd ymddygiad hebogaidd y Banc Canolog yn digwydd ar yr un pryd â'r aflonyddwch mawr i gyflenwad ynni Ewrop, effaith ganlyniadol y gwrthdaro rhwng Wcráin a Rwsia, ac arweiniodd hynny at bryderon cynyddol am y tebygolrwydd o ddirwasgiad. Yn ddiweddarach ym mis Medi, datblygodd y cyfaddawd yn rhywbeth tebyg i argyfwng hylifedd a effeithiodd ar ddsbarthiadau asedau mawr, gyda phob un yn gostwng ar yr un pryd. Yn olaf, roedd cynnwrf difrifol ym marchnad giltiau'r DU a ddeilliodd o gyllideb fach y DU.

Yn ystod chwarter olaf 2022, fe wnaeth ecwiti adennill peth o'r tir a gollwyd yn gynharach yn y flwyddyn. Parhaodd y rhagolygon ar gyfer chwyddiant, ac fe wnaeth llwybr polisi ariannol barhau i dra-arglwyddiaethu'r naratif yn y marchnadoedd ariannol. Yn gynnar ym mis Hydref, yn sgil tystiolaeth bod twf prisiau yn arafu yn adroddiad Gweithgynhyrchu Sefydliad Rheoli Cyflenwi (ISM) yr Unol Daleithiau, cododd y gobeithion bod chwyddiant wedi cyrraedd penllanw, gan sicrhau cychwyn da i asedau risg. Cynyddodd y momentwm cadarnhaol ymhellach fis yn ddiweddarach, wrth i chwyddiant prisiau defnyddwyr yr Unol Daleithiau fod yn is na'r disgwyl, datblygiad a arweiniodd at arenillion bond y llywodraeth yn lleihau hefyd. Fodd bynnag, er gwaethaf y llif newyddion calonogol hwn, roedd bancwyr canolog yn mynnu parhau i fod yn

hebogaidd, o ran eu rhethreg a'u gweithredoedd. Ar ddiwedd y chwarter, fe wnaeth hyd yn oed Banc Japan, a oedd ar ei ben ei hun hyd yma o ran arferion tynhau ariannol, synnu buddsoddwyr drwy gymedroli ei bolisi o reoli'r gromlin arenillion wrth iddo godi'r cap ar gyfraddau llog hirdymor y wlad. Cyfrannodd y datblygiadau hyn at y duedd ehangach o gymryd elw i ddiwedd y flwyddyn, o ran ecwitiâu a bondiau'r llywodraeth.

Gwelir ystodau dyrannu asedau a'r dyraniad ar 31 Rhagfyr 2022 isod:

Ystod Dyrannu Asedau		
Dosbarth Asedau	Ystod	Dyraniad ar 31 Rhagfyr 2022
Ecwitiâu'r DU	15-40%	15%
Ecwitiâu Tramor	20-70%	57%
Llog sefydlog	5-25%	15%
Dewisiadau amgen	0-15%	8%
Arian parod	0-25%	5%

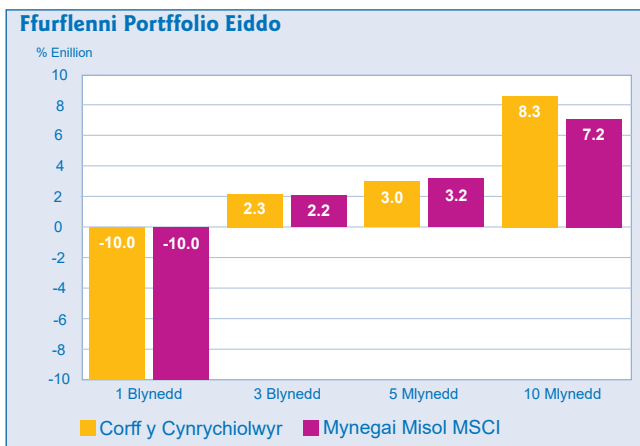
Eiddo a Fuddsoddir

Gostyngodd gwerth portffolio eiddo ar gyfer buddsoddiad Corff y Cynrychiolwyr dros y flwyddyn o £73.6 miliwn i £62.8 miliwn. Mae gan Gorff y Cynrychiolwyr 10 eiddo ar gyfer buddsoddiad uniongyrchol. Hefyd, mae ganddo unedau mewn 2 Ymddiriedolaeth Unedau Eiddo (PUTs).

Mae'r eiddo uniongyrchol yn cael eu priso'n annibynnol ar ddiwedd pob blwyddyn, ac ar 31 Rhagfyr 2022, rhoddwyd gwerth o £52.9 miliwn arnynt o gymharu â £63.8 miliwn ar ddiwedd 2021.

Cafodd y buddsoddiadau PUT eu priso ar 31 Rhagfyr 2022 gyda gwerth o £9.9 miliwn o'i gymharu â £9.8 miliwn y flwyddyn flaenorol.

Roedd y portffolio eiddo masnachol wedi perfformio cystal neu'n well na Mynegai Misol MSCI dros bob cyfnod fel y gwelir yn y tabl isod.



Datganiad Polisi Buddsoddi Moesegol

Mae gan yr Eglwys yng Nghymru Bolisi Buddsoddi Moesegol ers blynyddoedd lawer. Wedi'i lywio gan waith Grŵp Buddsoddi Moesegol Eglwys ac wedi'i gefnogi gan Bwyllgor Buddsoddi Corff y Cynrychiolwyr, mabwysiadwyd y datganiad polisi cyfredol gan Gorff Llywodraethol yr Eglwys yng Nghymru ym mis Ebrill 2021.

Fel Eglwys Gristnogol, ein tasg yw cydweithredu â phresenoldeb gweithredol Duw yn y byd a chyhoeddi gwerthoedd teyrnas Dduw. Mae hyn yn golygu bod gan yr Eglwys ddiddordeb arbennig mewn hyrwyddo popeth sy'n hybu cyfiawnder a heddwch, sy'n galluogi ffyniant dynol, sy'n anrhydeddu'r greadigaeth ac sy'n adeiladu cymunedau dynol creadigol.

Mae'r Eglwys yng Nghymru yn dymuno cael polisi buddsoddi sy'n foesegol ac yn gyson â hyrwyddo ein nodau a'n hamcanion. Credwn ei bod yn gwbl briodol ac yn bosibl gweithredu polisi o'r fath ochr yn ochr â'r angen i sicrhau'r elw gorau o'n buddsoddiadau, a defnyddio ein buddsoddiadau fel modd moesegol o gyfrannu at gost gweinidogaeth a chenhadaeth yn y Dalaith.

Ein nod yw buddsoddi mewn cwmnïau llwyddiannus sydd wedi ymrwmo i ddatblygu eu busnes er budd eu cyfranddalwyr, eu cwsmeriaid, eu cymunedau lleol a'u gweithwyr drwy weithredu:

- Arferion cyflogaeth cyfrifol;
- Llywodraethu corfforaethol cydwybodol;
- Polisiâu ac arferion sy'n dangos parch priodol at yr amgylchedd ac at les y drefn a grëwyd;
- Polisiâu sy'n sensitif i hawliau dynol a lles unigolion a chymunedau y maent yn gweithredu ynddynt;
- Arferion masnachu teg.

Yn ei pholisi ar gyfer buddsoddi, bydd yr Eglwys yng Nghymru yn gwneud ei gorau glas i beidio â bod yn gysylltiedig â chwmnïau y mae eu cynnyrch neu eu polisiâu'n gwrthdaro â'r nodau hyn neu fuddsoddi mewn cwmnïau sydd:

- Yn gyfrifol am anrheithio'r amgylchedd;
- Yn gyfrifol am unrhyw beth sy'n bygwth heddwch, diogelwch a lles cymunedol;
- Yn cam-fanteisio, yn gwradwyddo, llygru neu ddiraddio dynolryw, yn enwedig pobl dlawd neu ariannol fregus;
- Yn ddifater ynghylch lles anifeiliaid.

Rydym yn cydnabod y cymhlethdodau sy'n gysylltiedig â gweithgareddau cwmnïau y gallwn fuddsoddi ynddynt, ac yn cadw'r hawl i wneud penderfyniadau buddsoddi fesul achos. Byddwn yn ymdrechu i ymgysylltu â chwmnïau sydd yn torri'r polisi hwn neu a allai wneud hynny, neu pan fo pryderon yn codi am faterion amgylcheddol, cymdeithasol a llywodraethu cyn ystyried dadfuddsoddi.

Polisi'r Eglwys yng Nghymru yw peidio â buddsoddi yn fwriadol nac yn arferol mewn unrhyw gwmni:

- sy'n cael mwy na 10% o droiant o brif ffocws ar gamblo, neu gynhyrchu neu werthu diodydd alcoholig neu gynhyrchion tybaco;
- sy'n cael mwy na 5% o droiant o bornograffi, gweithgareddau benthyca rheibus neu ledaenu arfau;
- sy'n cael mwy na 5% o droiant o echdynnu tanwydd ffosil.

Mae'r Eglwys yng Nghymru yn dymuno bod yn fuddsoddwr gwybodus a chyfrifol, ac i'r perwyl hwn fe'i cynrychiolir ar Grŵp Buddsoddwyr yr Eglwys, sy'n fodd o gael gafael ar ymchwil, gweld gwybodaeth ddibynadwy, rhannu arferion gorau gyda sefydliadau eraill sy'n aelodau, ac arfer dylanwad cyfranddalwyr cyfunol.

Mae perthynas werthfawr yn bodoli rhwng y Pwyllgor Buddsoddi a Grŵp Buddsoddi Moesegol yr Eglwys yng Nghymru y mae'r Pwyllgor yn cyfeirio achosion problematig ato, ac y mae'n derbyn adroddiad blynyddol ganddo.

Polisi Rheoli Risg

Mae gan Gorff y Cynrychiolwyr gofrestr risg helaeth a oruchwylir gan y Pwyllgor Archwilio a Risg gydag adolygiadau rheolaidd gan uwch reolwyr ac fe'i hadolygir yn ffurfiol yn flynyddol gan Gorff y Cynrychiolwyr.

Mae cofrestr risg 2022 yn nodi'r prif risgiau y mae'r sefydliad yn agored iddynt a chwmpas risgiau o'r fath. Yna, mae'r gofrestr yn nodi'r rheolaethau a'r gweithdrefnau sydd wedi'u sefydlu i reoli a lliniaru'r risgiau hynny, ac mae pwyntiau gweithredu, strategaethau ac amserlenni diffiniedig ar gael i liniaru risg ymhellach.

Mae cofrestr risg 2022 wedi nodi'r canlynol fel y risgiau mwyaf arwyddocaol:

1. Cyfansymiau enillion gwael o fuddsoddiadau Corff y Cynrychiolwyr

Byddai colli neu leihau asedau Corff y Cynrychiolwyr yn sylweddol yn cael effaith andwyol ar allu'r Corff i gefnogi anghenion ariannol yr Eglwys yng Nghymru yn ehangach. Mae'r Pwyllgor Buddsoddi'n adolygu'r perfformiad buddsoddi bob chwarter, gyda staff yn monitro yn ddyddiol. Mae'r portffolio buddsoddi yn amrywiol iawn ac yn cael ei reoli gan ddau reolwr buddsoddi sydd â dulliau buddsoddi sy'n ategu'i gilydd.

2. Ansoffedd esgobaeth

Gallai gostyngiad yn incwm cyfrannau plwyfi, o ganlyniad i gynulleidfaeoddi llai, beryglu soffedd esgobaeth. Pe bai esgobaeth yn ansolfent byddai angen i Gorff y Cynrychiolwyr ymyrryd er mwyn parhau i dalu cyflogau clerigion, a fyddai'n faich ariannol ychwanegol sylweddol i'r Corff. Mae cyfrifon esgobaethau'n cael eu darparu i Gorff y Cynrychiolwyr fel y gellir gweld problemau yn gynnar.

3. Dirywiad cyflym presenoldeb mewn eglwysi

Byddai dirywiad parhaus cynulleidfaeoddi a phroffil cynyddol oedrannus yn arwain at lai o incwm ariannol i esgobaethau: byddai hyn yn arwain at anallu i gyflwyno patrymau sefydledig o weinidogaeth i Gymru gyfan. Mae Corff y Cynrychiolwyr yn ymdrechu i gynnal y cymorth ariannol mwyaf posibl i esgobaethau. Hefyd, mae ffocws o'r newydd ar genhadaeth ac efengylu, yn cynnwys darparu adnoddau ariannol ychwanegol, gyda'r nod o sbarduno twf mewn eglwysi.

4. Strwythur trefniadol yr Eglwys yng Nghymru yn amhriodol bellach ar gyfer anghenion y sefydliad

Mae strwythurau cymhleth yn golygu systemau aneffeithlon o wneud penderfyniadau a sefydlu cyfeiriad strategol clir. Mae cyfarfodydd rheolaidd cynyddol rhwng prif gyrff llywodraethu'r Eglwys yng Nghymru (Corff y Cynrychiolwyr, y Pwyllgor Sefydlog a Mainc yr Esgobion) ac ysgrifenyddion yr esgobaethau ac uwch staff y dalaith yn ceisio sicrhau y bydd cynlluniau strategol yn cael eu llunio ar y cyd.

Mae'r Ymddiriedolwyr yn adolygu'r risgiau hyn a'r camau a gymerir i'w lliniaru yn barhaus.

Polisi Cronfeydd wrth Gefn

Ar 31 Rhagfyr 2022, cyfanswm cronfeydd Corff y Cynrychiolwyr oedd £830 miliwn (2021: £907 miliwn). Mae hyn yn cynnwys y Cronfeydd Cyfyngedig a Dynodedig gyda chyfanswm cyfunol o £355 miliwn.

Mae'r Cronfeydd Cyfyngedig sy'n gyfanswm o £4.8 miliwn yn cynrychioli Cronfa Waddol mewn perthynas â hen safle Coleg Mihangel Sant.

Cyfanswm y Cronfeydd Dynodedig yw £350 miliwn ac mae £198 miliwn yn ymwneud ag eiddo nad yw'n eiddo buddsoddi a ddelir gan Gorff y Cynrychiolwyr, a gynrychiolir gan 'safleoedd' eglwysig – eglwysi, neuaddau eglwys a phersondai.

Wrth bennu cronfeydd wrth gefn sydd ar gael Corff y Cynrychiolwyr, ystyrir ei bod yn ddoeth eithrio'r Cronfeydd Cyfyngedig a Dynodedig, gan nad yw'r cronfeydd hyn ar gael i'w gwario. Felly, mae Corff y Cynrychiolwyr o'r farn mai balans y Gronfa Gyffredinol o £475 miliwn (2021: £533 miliwn) yw'r cronfeydd wrth gefn sydd ar gael.

Fel y gwelir yn y Fantolen ar dudalen 21, balans Cronfa Gyffredinol Corff y Cynrychiolwyr yw £475 miliwn, sydd, fel y dangosir yn y tabl ar dudalen 4, yn cynnwys asedau buddsoddi. Yr asedau buddsoddi hynny a gaiff eu dal gan Gorff y Cynrychiolwyr sy'n cynhyrchu'r rhan helaethaf o incwm ac enillion cyfalaf y Corff.

Mae'n fuddiol i'r Eglwys gyfan felly warchod a rheoli ei hasedau buddsoddi er mwyn cynnal y lefel gyfredol o incwm ac enillion cyfalaf fel y gall Corff y Cynrychiolwyr barhau i gynnal y lefelau cymorth mae'n eu darparu i esgobaethau a phlwyfi, heddiw ac i genedlaethau'r dyfodol.

Cronfeydd Cyffredinol

Roedd cyfanswm y Cronfeydd Cyffredinol a gaiff eu dal gan Gorff y Cynrychiolwyr ar 31 Rhagfyr 2022 yn £475 miliwn (2021: £533 miliwn).

Mae'r polisi gwariant cyfanswm enillion yn seiliedig ar faint y Cronfeydd Cyffredinol a gaiff eu dal gan Gorff y Cynrychiolwyr. Y polisi yw gosod gwariant ar lefel y bwriedir iddi ddarparu cyllid hanfodol i'r Eglwys yn y tymor byr ond gan gadw'r sylfaen fuddsoddi i ddarparu cynnydd cynaliadwy mewn gwariant blynyddol i'r dyfodol.

Cronfeydd Dynodedig

Mae gan yr Ymddiriedolwyr y pŵer i ddynodi cronfeydd cyffredinol i gael eu cadw at ddiben cytunedig lle ystyrir bod hyn yn beth doeth i'w wneud.

Ar 31 Rhagfyr 2022 roedd y Cronfeydd Dynodedig yn werth £350 miliwn (2021: £369 miliwn). Mae manylion y Cronfeydd Dynodedig i'w gweld ar dudalen 34. Y gronfa fwyaf arwyddocaol yw'r Gronfa Ailbriso, sydd â balans o £161 miliwn, sy'n cynrychioli'r gwahaniaeth rhwng y gwerthoedd marchnad a roddir ar eiddo nas buddsoddir (gan gynnwys persondai, eglwysi, neuaddau eglwys ac eiddo amrywiol) a'r gost waelodol. Felly, ni ellir gwireddu'r Gronfa Ailbriso ond trwy gael gwared ar yr eiddo nas buddsoddir a gaiff ei ddal gan Gorff y Cynrychiolwyr ar gyfer gwaith yr Eglwys o ddydd i ddydd.

Mae'r holl Gronfeydd Dynodedig yn cael eu hadolygu'n flynyddol a'u dychwelyd i gronfeydd cyffredinol os na fydd modd cyfiawnhau eu dynodiad mwyach.

Cronfeydd Cyfyngedig

Ar 31 Rhagfyr 2022 roedd y Cronfeydd Cyfyngedig yn £4.8 miliwn (2021: £4.6 miliwn) a gaiff eu dal gan Gorff y Cynrychiolwyr, ac sy'n cynrychioli gwerth hen safle Coleg Mihangel Sant.

CYNLLUNIAU AR GYFER Y DYFODOL

Asesiad o flaenoriaethau strategol arfaethedig ar gyfer Corff y Cynrychiolwyr.

Materion tymor byr i ganolig

Cymorth i'r Esgobaethau

Mae Corff y Cynrychiolwyr yn parhau i ddarparu portffolio cynhwysfawr o wasanaethau, cyngor a chymorth ariannol i'r Eglwys yng Nghymru yn ehangach. Mae hyn yn cynnwys Cyllid Partneriaeth (Grant Bloc) i esgobaethau.

Enghreifftiau o wasanaethau a chyngor a ddarparwyd i esgobaethau:

Adnoddau Dynol – mae gan y tîm adnoddau dynol arweinwyr newydd ac maent yn darparu cymorth mewn perthynas â deiliaid swyddi clerigion a gweithwyr Corff y Cynrychiolwyr. Mae polisïau a gweithdrefnau wedi'u diwygio a'u diweddarau ac mae gwaith ar droed, gydag eraill, i ganolbwyntio ar gyfluedd hyfforddi a datblygu i glerigion a staff.

Gwasanaethau Eiddo – yn darparu cyngor a chymorth i'r Eglwys yng Nghymru gyfan ar gyfer ei hystâd o adeiladau eglwysig, eiddo preswyl ac eiddo arall, mynwentydd a daliadau tir eraill.

Gwasanaethau cyfreithiol – yn darparu cyngor i ardaloedd gweinidogaeth/cenhadaeth a phlwyfi mewn cyllitiad â thua 2,500 o ymddiriedolaethau.

Gwasanaethau cyllid – talu cyflogau, gweinyddu'r Gronfa Fuddsoddi Gyffredin, gweinyddu Cynllun Pensiwn Clerigion.

Gwasanaethau TGCh – Darparu gwasanaethau cyfrifiadurol i staff mewn swyddfeydd esgobaethau, swyddfa'r dalaith ac Athrofa Padarn Sant. Cyflwyno system newydd ar gyfer gwiriadau'r Gwasanaeth Datgelu a Gwahardd (DBS); cyflwyno cyfeiriadau e-bost yr Eglwys yng Nghymru ar gyfer clerigion mewn sawl esgobaeth.

Gwasanaethau llywodraethu – darparu cymorth ysgrifenyddiaeth i'r Corff Llywodraethol, y Pwyllgor Sefydlog, Corff y Cynrychiolwyr, a'u his-bwyllgorau, ac i Fainc yr Esgobion.

Ariannu'r Eglwys yng Nghymru

Mae Corff y Cynrychiolwyr wedi ymrwymo £100 miliwn o gyllid dros y deng mlynedd nesaf i Gronfa Twf yr Eglwys, i alluogi, hyrwyddo ac ysgogi cenhadu ac efengylu yn

yr Eglwys yng Nghymru, gan ei gyfeirio tuag at dwf ysbrydol a thwf o ran niferoedd. Mae wedi ymrwymo £37 miliwn arall dros yr un cyfnod i'r Gronfa Cydnerthedd Strwythurol – i sicrhau bod digon o gyllid ar gael i wneud cymaint o waith gweithredol rheolaidd â phosibl.

Mae'r rhain yn symiau mawr o arian a bydd yr ymrwymiad hwn yn effeithio ar allu hirdymor portffolio buddsoddi Corff y Cynrychiolwyr i gynhyrchu incwm. Felly, mae'n hollbwysig bod y cyllid hwn yn cael ei ddefnyddio'n briodol ac elfen bwysig o waith sy'n mynd rhagddo fydd sicrhau bod prosiectau sy'n derbyn cymorth gan y Gronfa yn cael eu dwyn i gyfrif am eu heffeithiolrwydd. Bydd Grŵp Dyrannu Cronfa Twf yr Eglwys yn cael ei ffurfio ac un o'i brif feysydd gwaith fydd monitro, archwilio a herio prosiectau sy'n derbyn cyllid gan y Gronfa a - lle bo angen - lleihau neu roi gorau i waith nad yw'n dwyn ffrwyth. Bydd y Grŵp Dyrannu hefyd yn cynllunio'r broses ymgeisio ar gyfer dosbarthu cyllid yn ogystal ag asesu ceisiadau a wnaed ac yn darparu grantiau o fewn paramedrau cyllidebu y cytunwyd arnynt.

Mae symleiddio ac ailwampio'r trefniadau ar gyfer darparu cyllid taleithiol strwythurol i esgobaethau yn faes gwaith pwysig a fydd yn cael ei gyflawni gan y Grŵp Adolygu Dosbarthiad Cronfeydd. Byddant yn ystyried arferion sefydledig ac yn ceisio adolygu'r rhain yn unol â chyfleustra gweithredol a thegwch dosbarthu. Mae'n rhaid defnyddio adnoddau yn y ffordd fwyaf effeithiol bosibl a bydd y Grŵp yn ceisio sbarduno sgysiau am feysydd gwaith a allai gael eu gwneud yn fwy effeithlon ac effeithiol ar y cyd.

Prosiectau datblygu gweithredol

Mae nifer o brosiectau ar droed a fydd yn arwyddocaol i'r cymorth gweithredol sy'n cael ei ddarparu gan Gorff y Cynrychiolwyr. Mae Infonet, y gronfa ddata ganolog sy'n rheoli gweinyddiaeth y dalaith – yn cynnwys penodiadau gweinidogol clerigion a lleygion, data aelodaeth a chyllid, gweinyddu ceisiadau'r Gwasanaeth Datgelu a Gwahardd a Rhodd Uniongyrchol, manylion perchnogaeth a meddiannaeth eiddo, aelodaeth o bwyllgorau a ffurfweddau tiriogaethol – wedi cyflawni ei swyddogaeth am bron i 20 mlynedd ac mae'r seilwaith technegol sy'n sylfaen iddo bellach wedi dyddio a'r cymorth cynnal a chadw'n ddibynnol ar arbenigedd un aelod o'r staff presennol. Mae'r gwaith o ddatblygu system cronfeydd data newydd i gymryd lle Infonet wedi cychwyn a bydd yn cael ei gwblhau ym mis Ebrill 2024.

Mae cronfa ddata ar wahân yn cael ei datblygu i helpu i reoli gwaith achosion yn adran eiddo'r dalaith. Rydym wrthi'n datblygu ap symudol i gasglu data

aelodaeth a chyllid. Bydd dull electronig o gyflwyno yn galluogi data o'r fath i fod yn gyfredol a bydd posibl ei ddefnyddio mewn amryw o ffyrdd. Bydd yn bosibl gwneud cydberthyniadau â data arall, yn cynnwys data demograffig, a allai helpu i gefnogi'r gwaith o deilwra gwaith cenhadu, efengylu a thwf yn unol ag anghenion ardal benodol.

Diogelu

Mae Corff y Cynrychiolwyr yn parhau i fuddsoddi yn ei adnodd diogelu. Mae'r Cyfarwyddwr Diogelu wedi cyfuno gweithgareddau o waith achosion, hyfforddiant, datblygu polisïau a gweithdrefnau, a meithrin cysylltiadau ag asiantaethau statudol a phartneriaid eraill mewn un tîm. Cytunwyd ar strategaeth ar gyfer llywodraethu cysylltiedig â diogelu a fframwaith ar gyfer darparu hyfforddiant yn ystod 2022. Mae'r Pwyllgor Diogelu yn goruchwyllo llywodraethu (ar gyfer materion sy'n ymwneud â pholisi, gweithdrefn a hyfforddiant) ac mae'r Panel Diogelu yn goruchwyllo a chynghori ym maes gwaith achosion yn bennaf. Mae'r Panel a'r Pwyllgor Diogelu yn atebol i'r Pwyllgor Sefydlog ar ran y Corff Llywodraethol. Mae adroddiad blynyddol ar ddiogelu yn cael ei ddarparu i'r Corff Llywodraethol.

Hyfforddiant ar gyfer y Weinidogaeth

Yn 2022 parhaodd Athrofa Padarn Sant i gadarnhau ei rôl fel athrofa'r Eglwys yng Nghymru ar gyfer hyfforddiant cychwynnol gweinidogion, ac mae wedi bod ar waith ers chwe blynedd bellach. Roedd yr Athrofa a'i rôl arwyddocaol ym maes hyfforddiant clerigion yn arwain yr ymdrechion i sicrhau bod y rhai sy'n hyfforddi ar gyfer yr offeiriadaeth - yn llygion ac yn glerigion ordeiniedig - yn cael eu paratoi i feithrin twf ysbrydol a thwf o ran niferoedd yn eu hamrywiol gyd-destunau gweinidogol.

Yn ystod 2022 cynhaliwyd adolygiad allanol cyfnodol yn Athrofa Padarn Sant. System adolygu a weithredir gan Eglwys Loegr yw hon ar gyfer sefydliadau addysgol diwinyddol sy'n cynnig hyfforddiant ffurfiannol, gan asesu ansawdd y ffurfiant gweinidogol a ddarperir. Mae'r adolygiad hwn yn ffordd dda o ddarparu craffu allanol ar y rhaglenni hyfforddiant gweinidogol sydd ar gael ym Mhadarn Sant yn ogystal â'i ddiwylliant a'i arferion fel sefydliad dysgu Cristnogol.

Cyhoeddwyd yr adroddiad terfynol ym mis Chwefror 2023. Roedd yn cynnwys sawl elfen o ganmoliaeth o arferion da Padarn Sant a hefyd argymhellion ar gyfer gwella trefniadau cyfredol. Mae ymateb ffurfiol i adroddiad yr adolygiad wedi'i baratoi.

Adolygiad Mynwy

Yn ystod 2022, bu Corff y Cynrychiolwyr, law yn llaw â'r Pwyllgor Sefydlog a Mainc yr Esgobion

yn cydweithio i ymateb i'r 28 argymhelliad yn Ymchwiliad ac Adolygiad Mynwy a gyhoeddwyd ym mis Rhagfyr 2021 ac yn ystyried y digwyddiadau a arweiniodd at ymddeoliad cyn Esgob Mynwy. Roedd yr argymhellion yn cynnwys adolygu ac ailwampio polisïau a gweithdrefnau disgyblu yn ogystal â gwneud gwaith achos cysylltiedig â phobl mewn ffordd fwy amlddisgyblaeth. Mae'r gwaith gweithredu wedi'i oruchwyllo gan grŵp gweithredu pwrpasol, Grŵp Gweithredu Adolygiad Mynwy, ac mae mwyafrif yr argymhellion wedi'u gweithredu bellach. Mae gwaith yn parhau ar yr ychydig feysydd gwaith sy'n weddill.

Materion hirdymor

Pensiynau

Cadarnhaodd y prisiad actiwaraidd o'r Cynllun Pensiwn Clerigion ar 31 Rhagfyr 2022 fod y Cynllun wedi'i ariannu'n dda ac yn parhau i fod yn gyfran ddarvoudus o gyfanswm asedau Corff y Cynrychiolwyr. Bydd Corff y Cynrychiolwyr yn parhau i adolygu'r Cynllun Pensiwn Clerigion, gan gynnwys sut y caiff ei gyllido a'i fuddion. Cynhelir y prisiad actiwaraidd nesaf o'r Cynllun Pensiwn Clerigion ar 31 Rhagfyr 2025.

Newid yn yr Hinsawdd

Yn dilyn datganiad Argyfwng Hinsawdd y Corff Llywodraethol ym mis Ebrill 2021, penododd Corff y Cynrychiolwyr Hyrwyddwr Newid yn yr Hinsawdd llawn amser i ddod â ffocws i'r maes gwaith pwysig hwn ac mae llawer o waith wedi'i wneud i ymgysylltu â phob rhan o'r Eglwys yng Nghymru.

Cafodd Fframwaith Carbon Sero Net ar gyfer yr Eglwys yng Nghymru ei gymeradwyo gan y Corff Llywodraethol yn 2022 ac, ym mis Ebrill 2023, lansiodd adnodd ôl-troed carbon ynni ar gyfer mesur ôl-troed carbon adeiladau.

Darparwyd rhaglen hyfforddiant ar lythrennedd carbon i arweinwyr Eglwys gan y Ganolfan Dechnoleg Amgen. Trefnwyd cyfarfodydd eraill i gynyddu gwybodaeth a symbylu pobl i weithredu, yn cynnwys Rhaglen Arweinwyr Hinsawdd, a oedd yn canolbwyntio ar ddiwinyddiaeth, camau gweithredu ymarferol ac allgymorth cenhadol, a chyfarfu grŵp ffocws talaiith gyfan i drafod gwaith pellach yn y maes hwn. Bydd Hyb Newid Hinsawdd yn cael ei ddatblygu i rannu gwybodaeth a syniadau er mwyn symud ymlaen a hyrwyddo'r gwaith tuag at sero net ledled yr Eglwys yng Nghymru a bydd y fframwaith yn cael ei fonitro a'i ddiweddarau ganddynt fel y gall wireddu'r nod sero net.

Mae Corff y Cynrychiolwyr wedi ymrwmo i gefnogi'r Eglwys gyfan yn ei hymateb i'r argyfwng hinsawdd bydeang.

LLYWODRAETHIANT A RHEOLAETH

Crëwyd Corff Cynrychiolwyr yr Eglwys yng Nghymru drwy Siarter Gorffori ar 24 Ebrill 1919, a'i gyfansoddi i ddal yr holl eiddo a buddsoddiadau a roddwyd yn ei feddiant mewn ymddiriedolaeth at ddefnydd a dibenion Archesgob, Esgobion, Clerigion a Lleygion yr Eglwys yng Nghymru. Caiff yr asedau hyn eu dal er mwyn rhoi'r gefnogaeth orau bosibl i genhadaeth yr Eglwys mewn plwyfi ledled y dalaith.

Mae gan Gorff y Cynrychiolwyr hyd at 26 aelod, ac mae'n cyfarfod deirgwaith y flwyddyn fel arfer. Rheoleiddir aelodaeth a swyddogaethau Corff y Cynrychiolwyr gan Bennod III o Gyfansoddiad yr Eglwys yng Nghymru.

Rhoddir manylion yr ymddiriedolwyr a fu'n gwasanaethu yn ystod y flwyddyn, ac ers diwedd y flwyddyn, ar dudalen 39. Nodir perthynas Corff y Cynrychiolwyr â'i bwyllgorau ac â chyffwrdd taleithiol eraill yr Eglwys yng Nghymru ar dudalen 15.

Cyfansoddiad Aelodaeth

Penodir yr ymddiriedolwyr (ac eithrio ymddiriedolwyr ex-officio) am dymor aelodaeth o dair blynedd. Mae aelodau Corff y Cynrychiolwyr yn cynnwys:

- Yr Archesgob;
- Cadeirydd Pwyllgor Sefydlog y Corff Llywodraethol;
- Cadeirydd Bwrdd Cyllid pob esgobaeth;
- Un clerig a etholwyd gan Gynhadledd Esgobaethol pob Esgobaeth;
- Unigolyn lleyg a etholwyd gan Gynhadledd Esgobaethol pob Esgobaeth;
- Hyd at bedwar aelod a enwebwyd gan Fainc yr Esgobion mewn ymgynghoriad â'r Pwyllgor Sefydlog;
- Hyd at ddau aelod a gyfetholwyd gan aelodau eraill Corff y Cynrychiolwyr.

Cymhwysedd i fod yn Aelod

Mae'r canlynol yn gymwys i fod yn aelodau o Gorff y Cynrychiolwyr:

- Unrhyw glerig sy'n dal swydd eglwysig yn yr Eglwys yng Nghymru neu drwydded gan Esgob un o Esgobaethau'r Eglwys yng Nghymru nad yw wedi ymdeol neu wedi cyrraedd 70;
- Unrhyw gymunwr lleyg dros 18 oed a than 75 mlwydd oed sydd naill ai:
 - a. yn preswyllo neu wedi preswyllo am gyfnod o 12 mis yn un o blwyfi'r Eglwys yng Nghymru; neu,

- b. y mae ei enw'n ymddangos ar y rôl etholwyr yn un o blwyfi'r Eglwys yng Nghymru ac nad yw'n perthyn i gorff crefyddol nad yw mewn cymundeb â'r Eglwys yng Nghymru.

Gall cymunwr lleyg gael ei ethol i fod yn aelod o Gorff y Cynrychiolwyr ar gyfer yr esgobaeth lle mae ef neu hi'n preswyllo, yn dal swydd esgobaethol neu y mae ei enw neu ei henw ar rôl etholwyr plwyf y cyfryw esgobaeth. Ni fydd unrhyw weithiwr cyflogedig o Gorff y Cynrychiolwyr, y Bwrdd Cyllid Esgobaethol neu unrhyw gorff esgobaethol neu daleithiol arall o'r fath o fewn yr Eglwys yng Nghymru yn gymwys i fod yn aelod o Gorff y Cynrychiolwyr.

Aelodaeth – Cynefino a Hyfforddi

Polisi Corff y Cynrychiolwyr yw darparu i'w aelodau hyfforddiant sy'n addas i'w dyletswyddau fel ymddiriedolwyr elusen ac fel aelodau o'i bwyllgorau. Caiff pob aelod newydd gyfle i ddilyn hyfforddiant allanol i fod yn ymddiriedolwr elusen. Gwahoddir pob aelod newydd i Swyddfa'r Dalaith hefyd i gyfarfod â'r staff ac i ddysgu mwy am waith Corff y Cynrychiolwyr, y Corff Llywodraethol a Mainc yr Esgobion.

Yn ychwanegol, cynigir hyfforddiant arbennig i aelodau i ddiwallu diffyg penodol mewn gwybodaeth neu brofiad, sy'n gysylltiedig yn aml â gwaith yr aelod ar un o bwyllgorau Corff y Cynrychiolwyr. Yn y gorffennol bu'r hyfforddiant hwn o fudd neilltuol ym meysydd cymhleth ac arbenigol buddsoddi ac archwilio.

Pwyllgorau

Mae gan Gorff y Cynrychiolwyr saith pwyllgor – Cyllid, Buddsoddi, Eiddo, Pobl, Archwilio a Risg, Hyfforddiant, Ffuriant a Datblygu'r Weinidogaeth (Cyngor Padarn Sant gynt) a'r Comisiwn Cadeirlannau ac Eglwysi – pob un â'u cylchoedd gorchwyl a'u swyddogaethau penodol a roddwyd iddynt gan Gorff y Cynrychiolwyr ac a adolygir bob tair blynedd.

Y Pwyllgor Buddsoddi

Y Pwyllgor Buddsoddi sy'n penderfynu ar y strategaeth fuddsoddi i'w chymeradwyo gan Gorff y Cynrychiolwyr (oddi mewn i amcanion cyffredinol polisi Corff y Cynrychiolwyr a gyda chynngor ei gynghorwyr penodedig), ac yn argymhell ar gyfer cymeradwyaeth Corff y Cynrychiolwyr yr holl benderfyniadau strategol angenrheidiol i reoli buddsoddiadau Corff y Cynrychiolwyr o fewn y strategaeth hon.

Y Pwyllgor Eiddo

Mae'r Pwyllgor Eiddo yn gyfrifol am bolisi'n ymwneud ag eiddo nas buddsoddir Corff y Cynrychiolwyr yn cynnwys eglwysi, persondai, mynwentydd, clastiroedd a thai esgobion, ac am reoli'r eiddo hwnnw. Mae ganddo ddyletswyddau eang, yn cynnwys awdurdodi prynu a gwerthu eiddo; datblygu strategaethau ar gyfer ymdrin ag adeiladau eglwysig a mynwentydd diangen; gweinyddu ymddiriedolaethau, cymynroddion a rhoddion; a gweinyddu grantiau ar gyfer trwsio a gwella eiddo.

Y Pwyllgor Adnoddau Dynol

Mae'r Pwyllgor Adnoddau Dynol yn gyfrifol am ddatblygu polisiau a gweithdrefnau ar gyfer clerigion, staff a gwirfoddolwyr yn unol ag arferion da a'r ddeddfwriaeth benodol sy'n berthnasol i bob grŵp. Mae hyn yn cynnwys cynghori Corff y Cynrychiolwyr ar lefel cyflogau clerigion a chyflogau staff a thelerau a chyllid y cynlluniau pensiwn ar gyfer clerigion a staff.

Y Pwyllgor Archwilio a Risg

Mae'r Pwyllgor Archwilio a Risg yn gweithio gydag archwilwyr allanol Corff y Cynrychiolwyr i sicrhau bod y Corff yn adrodd yn briodol ar weithgareddau ariannol ac yn cydymffurfio â gofynion cyfrifyddu elusennau. Mae'n gyfrifol hefyd am fonitro effeithiolrwydd gwaith archwilio mewnol ac allanol. Mae ganddo rôl bwysig o ran goruchwyllo'r broses rheoli risg hefyd ac ystyried goblygiadau ariannol posibl materion diogelu.

Y Pwyllgor Cyllid

Sefydlwyd y Pwyllgor Cyllid ym Mai 2021 a dyma'r prif fan ymgysylltu a rhyngwynebu manwl rhwng Corff y Cynrychiolwyr a'i staff ar faterion datblygu strategaeth ariannol; cynllunio ariannol a chyllidebu; craffu ar gynigion gwariant heb eu cyllidebu; trefniadau ariannol gyda byrddau cyllid esgobaethau; a materion yn ymwneud â chynlluniau pensiwn y staff a chlerigion.

Y Comisiwn Cadeirlannau ac Eglwysi

Swyddogaeth y Comisiwn Cadeirlannau ac Eglwysi yw darparu cyngor arbenigol i lysoedd esgobaethol ac i grwpiau ymgynghorol ar geisiadau am waith sylweddol ar gadeirlannau ac eglwysi. Mae'n rhan o'r drefn fewnol (y drefn hawlebau) a sefydlodd yr Eglwys yng Nghymru fel un o amodau cael ei heithrio o reoliadau cynllunio lleol.

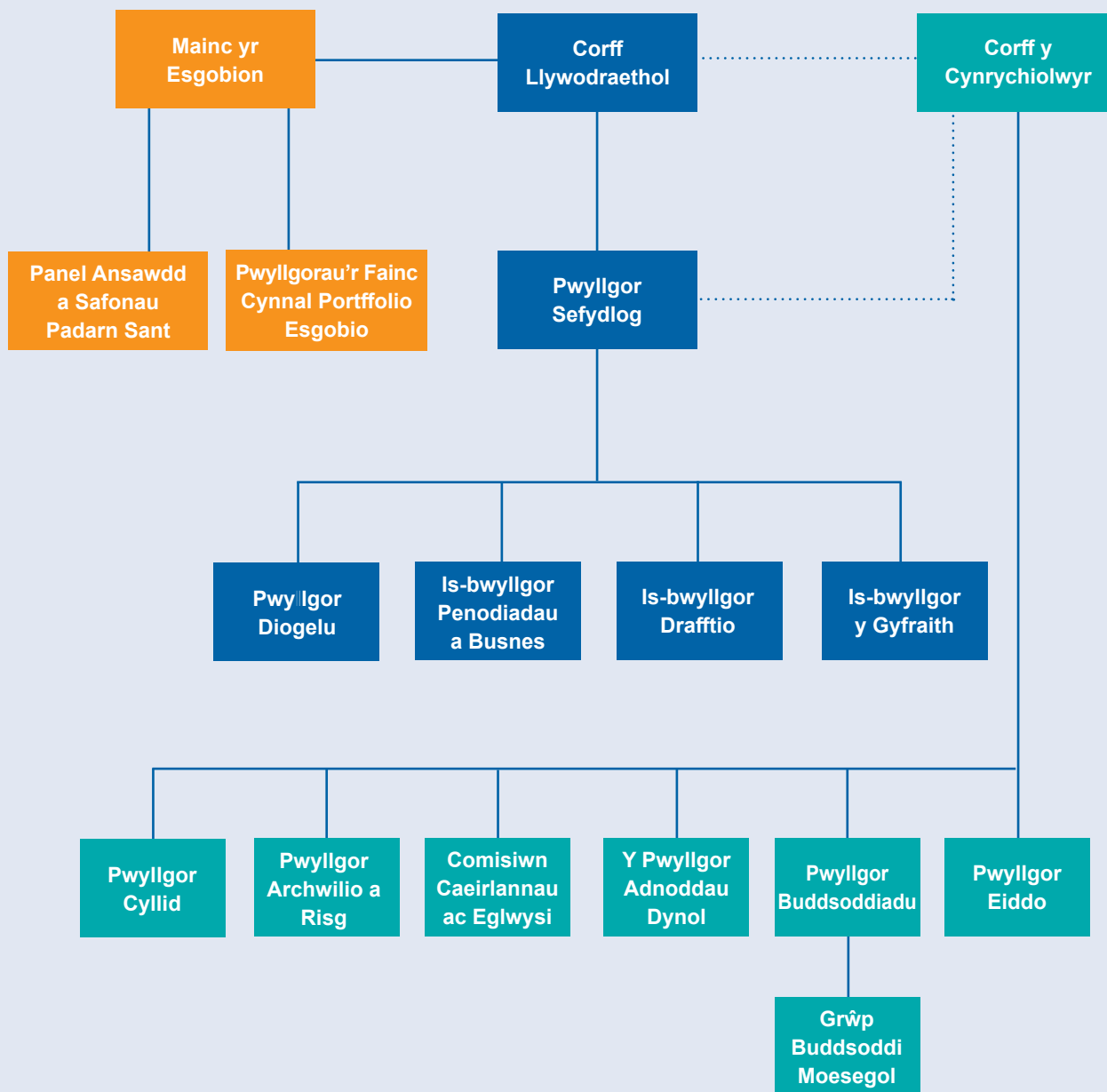
Gwrthdaro Buddiannau

Mae aelodau Corff y Cynrychiolwyr yn debygol o wasanaethu'r Eglwys yng Nghymru mewn ffyrdd eraill a bydd rhai, yn enwedig clerigion, yn derbyn tâl am y swyddi hyn. Mae Corff y Cynrychiolwyr yn gweithredu polisi gwrthdaro buddiannau i sicrhau nad yw buddiannau eraill aelodau – buddiannau personol neu fuddiannau ar ran sefydliadau eraill yn yr Eglwys – yn cael dylanwad amhriodol ar benderfyniadau Corff y Cynrychiolwyr. Caiff cofrestr o fuddiannau aelodau ei chadw a'i diweddarau'n rheolaidd, ac mae aelodau'n cael cyfle ar ddechrau pob cyfarfod i ddatgan unrhyw achos o wrthdaro buddiannau posibl gyda'r eitemau dan ystyriaeth.

Codi Arian

Nid yw Corff y Cynrychiolwyr yn mynd ati i godi arian, ond mae'n hynod ddiolchgar am unrhyw gyfraniadau. Nid oes unrhyw gwynion wedi dod i law mewn perthynas â chodi arian.

Y STRWYTHUR TALEITHIOL



DATGANIAD O GYFRIFOLDEBAU'R YMDDIRIEDOLWYR

Mae'r ymddiriedolwyr yn gyfrifol am baratoi Adroddiad Blynyddol yr Ymddiriedolwyr a'r datganiadau ariannol yn unol â'r gyfraith berthnasol a Safonau Cyfrifyddu'r Deyrnas Unedig (Arfer Cyfrifyddu a Dderbynnir yn Gyffredinol gan y Deyrnas Unedig).

Mae'r gyfraith sy'n berthnasol i elusennau yng Nghymru a Lloegr yn ei gwneud yn ofynnol i'r ymddiriedolwyr baratoi datganiadau ariannol ar gyfer pob blywyddyn ariannol sy'n rhoi darlun cywir a theg o sefyllfa'r elusen ac adnoddau a ddaw i law a chymhwyso adnoddau'r elusen ar gyfer y cyfnod hwnnw.

Wrth baratoi'r datganiadau ariannol hyn, mae'n ofynnol i'r ymddiriedolwyr:

- ddewis polisiau cyfrifyddu addas ac yna eu cymhwyso'n gyson;
- cydymffurfio â'r dulliau a'r egwyddorion yn y SORP Elusennau;
- gwneud penderfyniadau ac amcangyfrifon cyfrifyddu sy'n rhesymol ac yn ddarbodus;
- datgan a ddilynwyd Safonau Cyfrifyddu cymwys y DU, yn amodol ar unrhyw wyriadau perthnasol a ddatgelir ac a esbonnir yn y datganiadau ariannol;
- paratoi'r datganiadau ariannol ar sail busnes hyfyw oni bai ei bod yn amhriodol tybio y bydd yr elusen yn parhau mewn busnes.

Mae'r ymddiriedolwyr yn gyfrifol am gadw cofnodion cyfrifyddu priodol sy'n datgelu'n rhesymol gywir sefyllfa ariannol yr elusen ar unrhyw adeg ac yn eu galluogi i sicrhau bod y datganiadau ariannol yn cydymffurfio â Deddf Elusennau 2011, Rheoliadau Elusennau (Cyfrifon ac Adroddiadau) 2008 a darpariaethau gweithred yr ymddiriedolaeth. Maent yn gyfrifol hefyd am ddiogelu asedau'r elusen ac felly am gymryd camau rhesymol i atal a chanfod twyll ac anghysondebau eraill.

Mae'r ymddiriedolwyr yn gyfrifol am gynnal enw da'r elusen a'r wybodaeth ariannol sydd wedi'i chynnwys ar wefan yr elusen. Gall deddfwriaeth yn y Deyrnas Unedig sy'n llywodraethu'r gwaith o baratoi a dosbarthu datganiadau ariannol fod yn wahanol i ddeddfwriaeth mewn awdurdodaethau eraill.

Trwy orchymyn Corff y Cynrychiolwyr.

Yr Athro Medwin Hughes, Cadeirydd

Mrs Hilary Wiseman, Dirprwy Gadeirydd

26 Mehefin 2023

ADRODDIAD YR ARCHWILWYR ANNIBYNNOL

Adroddiad yr Archwilydd Annibynnol i Ymddiriedolwyr Corff Cynrychiolwyr yr Eglwys yng Nghymru

Barn

Rydym wedi archwilio datganiadau ariannol Corff Cynrychiolwyr yr Eglwys yng Nghymru ar gyfer y flwyddyn a ddaeth i ben ar 31 Rhagfyr 2022 sy'n cynnwys y Datganiad o Weithgareddau Ariannol, y Fantolen, y Datganiad Llif Arian a nodiadau ar y datganiadau ariannol, gan gynnwys crynodeb o bolisiâu cyfrifyddu arwyddocaol. Y fframwaith adrodd ariannol a ddefnyddiwyd wrth baratoi'r datganiadau ariannol yw'r gyfraith berthnasol a Safonau Cyfrifyddu'r Deyrnas Unedig, gan gynnwys Safon Adrodd Ariannol 102, sef y Safon Adrodd Ariannol sy'n berthnasol yn y DU a Gweriniaeth Iwerddon (yr Arfer Cyfrifyddu a Dderbynnir yn Gyffredin yn y Deyrnas Unedig).

Yn ein barn ni mae'r datganiadau ariannol:

- yn rhoi darlun gwir a theg o sefyllfa ariannol yr elusen fel yr oedd ar 31 Rhagfyr 2022 a symudiadau net ei gyllid ar gyfer y flwyddyn a ddaeth i ben bryd hynny;
- wedi'u paratoi'n briodol yn unol â'r Arferion Cyfrifyddu a Dderbynnir yn Gyffredin yn y Deyrnas Unedig;
- wedi'u paratoi'n unol â gofynion Deddf Elusennau 2011.

Sail ein barn

Rydym wedi ein penodi fel archwilydd o dan adran 144 o Ddeddf Elusennau 2011 ac yn adrodd yn unol â'r Ddeddf a rheoliadau perthnasol a wnaed neu sy'n cael effaith o dan y Ddeddf honno. Fe wnaethom gynnal ein harchwiliad yn unol â'r Safonau Rhyngwladol ar Archwilio (y DU) (SRA (DU)) a chyfraith berthnasol. Mae ein cyfrifoldebau o dan y safonau hynny wedi'u disgrifio ymhellach yn yr adran Cyfrifoldebau'r Archwilydd ar gyfer archwilio'r datganiadau ariannol yn ein hadroddiad. Rydym yn annibynnol ar yr elusen yn unol â'r gofynion moesegol sy'n berthnasol i'n harchwiliad o'r datganiadau ariannol yn y DU, gan gynnwys Safon Foesegol y Cyngor Adrodd Ariannol, ac rydym wedi cyflawni ein cyfrifoldebau moesegol eraill yn unol â'r gofynion hyn. Credwn fod y dystiolaeth archwilio rydym wedi'i chael yn ddigonol ac yn briodol i ddarparu sail i'n barn.

Casgliadau'n ymwneud â busnes hyfyw

IWrth baratoi'r datganiadau ariannol, daethom i'r casgliad bod defnydd yr ymddiriedolwyr o sail gyfrifyddu busnes gweithredol wrth baratoi'r datganiadau ariannol yn briodol.

Yn seiliedig ar y gwaith rydym wedi'i wneud, nid ydym wedi nodi unrhyw ansicrwydd perthnasol sy'n ymwneud â digwyddiadau neu amodau a allai, yn unigol neu ar y cyd, fwrw amheuaeth sylweddol ar allu'r elusen i barhau fel busnes hyfyw am gyfnod o ddeuddeng mis o leiaf o'r adeg yr awdurdodwyd cyhoeddi'r datganiadau ariannol.

Disgrifir ein cyfrifoldebau a chyfrifoldebau'r ymddiriedolwyr mewn perthynas â busnes hyfyw yn adrannau perthnasol yr adroddiad hwn.

Gwybodaeth arall

Mae'r ymddiriedolwyr yn gyfrifol am yr wybodaeth arall. Mae'r wybodaeth arall yn cynnwys y wybodaeth yn Adroddiad Blynyddol yr Ymddiriedolwyr ac yn natganiad y Cadeirydd. Nid yw ein barn ar y datganiadau ariannol yn cwmpasu'r wybodaeth arall ac, heblaw i'r graddau a nodir fel arall yn ein hadroddiad, nid ydym yn mynegi unrhyw fath o gasgliad sicrwydd mewn perthynas â hynny.

Mewn cysylltiad â'n harchwiliad o'r datganiadau ariannol, rydym yn gyfrifol am ddarllen y wybodaeth arall ac, wrth wneud hynny, ystyried a yw'r wybodaeth arall yn anghyson â'r datganiadau ariannol neu a yw ein wybodaeth a gafwyd yn yr archwiliad neu fel arall yn gamddatganiad o bwys. Os byddwn yn nodi anghysondeb neu gamddatganiadau o bwys o'r fath, mae'n ofynnol i ni bennu a oes yna gamddatganiad o bwys yn y datganiadau ariannol neu yn y wybodaeth arall. Os byddwn yn dod i'r casgliad bod yna gamddatganiad o bwys yn y wybodaeth arall hon, ar sail y gwaith rydym wedi'i gyflawni, mae'n ofynnol i ni adrodd y ffaith honno. Nid oes gennym ddim i'w adrodd yn hyn o beth.

Materion y gofynnir i ni adrodd arnynt trwy eithriad

Nid oes gennym ddim i'w adrodd mewn perthynas â'r materion canlynol, y mae'n ofynnol i ni adrodd i chi amdanynt dan Reoliadau Elusennau (Cyfrifon ac Adroddiadau) 2008, os ydym o'r farn:

- nad yw'r elusen wedi cadw cofnodion cyfrifyddu digonol;
- ni chadwyd cofnodion cyfrifyddu digonol;
- nid yw'r datganiadau ariannol yn cyd-fynd â'r cofnodion a'r adroddiadau cyfrifyddu;
- ni dderbyniasom yr holl wybodaeth ac esboniadau y mae arnom eu hangen ar gyfer ein harchwiliad.

Cyfrifoldebau ymddiriedolwyr dros y datganiadau ariannol

Fel yr esbonir yn llawnach yn y Datganiad o Gyfrifoldebau Ymddiriedolwyr, mae'r ymddiriedolwyr yn gyfrifol am baratoi datganiadau ariannol sy'n rhoi darlun gwir a theg, ac am unrhyw reolaeth fewnol y mae'r ymddiriedolwyr yn teimlo sy'n angenrheidiol fel y gellir paratoi datganiadau ariannol sy'n rhydd o gamddatganiad o bwys, boed hynny oherwydd twyll neu gamgymeriad.

Wrth baratoi'r datganiadau ariannol, mae'r ymddiriedolwyr yn gyfrifol am asesu gallu'r elusen i barhau fel busnes hyfyw, gan ddatgelu, fel sy'n berthnasol, faterion yn ymwneud â'r busnes hyfyw a defnyddio sail gyfrifyddu busnes hyfyw oni bai bod yr ymddiriedolwyr yn bwriadu diddymu'r elusen neu ddod â gweithrediadau i ben, neu nad oes ganddynt ddewis arall ond gwneud hynny.

Cyfrifoldebau'r Archwilydd dros archwilio'r datganiadau ariannol

Ein hamcanion yw cael sicrwydd rhesymol ynghylch a yw'r datganiadau ariannol yn rhydd o gamddatganiad o bwys, boed hynny trwy dwyll neu gamgymeriad, a chyhoeddi adroddiad yr archwilydd sy'n cynnwys ein barn. Mae sicrwydd rhesymol yn lefel o sicrwydd, ond nid yw'n gwarantu y bydd archwiliad a gynhelir yn unol â'r Safonau Rhyngwladol ar Archwilio (DU) yn canfod camddatganiad o bwys bob amser. Gall camddatganiadau godi o dwyll neu gamgymeriad ac fe'u hystyrir yn sylweddol os gellid disgwyl yn rhesymol y byddant, yn unigol neu gyda'i gilydd, yn dylanwadu ar benderfyniadau economaidd a wneir gan ddefnyddwyr ar sail y datganiadau ariannol hyn.

Achosion o beidio â chydymffurfio â chyfreithiau a rheoliadau yw afreoleidd-dra, gan gynnwys twyll. Rydym yn llunio gweithdrefnau'n unol â'n cyfrifoldebau, a amlinellir uchod, i ganfod camddatganiadau o bwys mewn perthynas ag afreoleidd-dra, gan gynnwys twyll. Nodir isod i ba raddau y gall ein gweithdrefnau ganfod afreoleidd-dra, gan gynnwys twyll.

Ar sail ein dealltwriaeth o'r elusen a'i hamgylchedd gweithredu, bu i ni nodi mai'r prif risgiau o ddiffyg cydymffurfio â chyfreithiau a rheoliadau yw'r rhai sy'n ymwneud â chyfraith elusennau sy'n gymwys yng Nghymru a Lloegr, a bu i ni ystyried i ba raddau y gallai diffyg cydymffurfio gael effaith sylweddol ar y datganiadau ariannol. Bu i ni hefyd ystyried y cyfryw gyfreithiau a rheoliadau sy'n effeithio'n uniongyrchol ar baratoi'r datganiadau ariannol megis Deddf Elusennau 2011.

Gwerthuswyd cymhellion a chyfleoedd y rheolwyr i ymdrin â'r datganiadau ariannol mewn modd twyllodrus (gan gynnwys y risg o ddiystyru rheolaethau) a phenderfynwyd bod y prif risgiau yn ymwneud â chofnodion a rhagamcangyfrifon cyfrifyddu amhriodol. Roedd y gweithdrefnau archwilio a gyflawnwyd gan y tîm ymgysylltu yn cynnwys:

- Arolygu gohebiaeth â rheoleiddwyr;
- Trafodaethau gyda'r rheolwyr gan gynnwys ystyried achosion hysbys neu achosion tybiedig o ddiffyg cydymffurfio â chyfreithiau a rheoliadau a thwyll;
- Gwerthuso rheolaethau'r rheolwyr a gynlluniwyd i atal a chanfod afreoleidd-dra;
- Nodi a phrofi cofnodion, yn enwedig cofnodion a nodwyd gyda chyfuniadau cyfrif anarferol, cofnodion gan ddefnyddwyr anarferol neu gyda disgrifiadau anarferol;
- Herio rhagdybiaethau a dyfarniadau a wnaed gan y rheolwyr yn eu hamcangyfrifon cyfrifyddu beirniadol yn enwedig prisio asedau eiddo ac eiddo buddsoddi

Gan fod yna gyfyngiadau annatod yn gysylltiedig ag archwiliad mae perygl na fyddwn yn canfod pob achos o afreoleidd-dra, yn cynnwys y rhai sy'n arwain at gamddatganiad o bwys yn y datganiadau ariannol neu ddiffyg cydymffurfio â rheoliadau. Mae'r risg hon yn cynyddu po fwyaf mae cydymffurfio â chyfraith neu reoleiddio'n cael ei dynnu o'r digwyddiadau a'r trafodion a adlewyrchir yn y datganiadau ariannol, gan y byddwn yn llai tebygol o fod yn ymwybodol o achosion o ddiffyg cydymffurfio. Mae'r risg yn fwy hefyd gydag achosion o afreoleidd-dra yn sgil twyll yn hytrach na chamgymeriad, gan fod twyll yn cynnwys bwriad cudd, ffugio, cydgyllwyo, hepgor neu gam-gynrychioli.

Mae disgrifiad pellach o'n cyfrifoldebau ar gyfer archwilio'r datganiadau ariannol ar wefan y Cyngor Adrodd Ariannol yn: www.frc.org.uk/auditorsresponsibilities. Mae'r disgrifiad hwn yn rhan o adroddiad yr archwilydd.

Defnydd o'n Hadroddiad

Ar gyfer aelodau'r elusen yn unig, fel corff, y paratowyd yr adroddiad hwn, yn unol ag adran 144 o Ddeddf Elusennau 2011 a'r rheoliadau a wneir dan adran 154 y Ddeddf honno. Mae ein gwaith archwilio wedi'i wneud fel y gallwn ddatgan wrth ymddiriedolwyr yr elusen y materion hynny y mae gofyn i ni eu datgan mewn Adroddiad Archwilwyr ac nid at unrhyw ddiben arall. I'r graddau llawnaf a ganiateir gan y gyfraith, nid ydym yn derbyn nac yn ysgwyddo cyfrifoldeb i unrhyw un heblaw ymddiriedolwyr yr elusen fel corff, mewn perthynas â'n gwaith archwilio, yr adroddiad hwn, neu ein barn.

Haysmacintyre LLP
Archwilydd Statudol
26 Mehefin 2023

10 Queen Street Place
Llundain
EC4R 1AG

Mae Haysmacintyre LLP yn gymwys i weithredu fel archwilydd o dan adran 1212 o Ddeddf Cwmnïau 2006

Datganiad o Weithgareddau Ariannol

Am y flwyddyn a ddaeth i ben ar 31 Rhagfyr 2022

Nodyn	Cronfeydd Cyffredinol	Cronfeydd Dynodedig	Cronfeydd Cyfyngedig	Cyfanswm Cronfeydd	Cyfanswm Cronfeydd	
	2022 £000	2022 £000	2022 £000	2022 £000	2021 £000	
Incwm:						
Rhoddion a Chymynroddion	19	-	-	19	523	
Gweithgareddau Elusennol	-	796	-	796	339	
Buddsoddiadau	2	20,672	289	20,961	19,151	
Arall	254	-	-	254	251	
	20,945	1,085	-	22,030	20,264	
Gwariant:						
Codi Arian	3	3,281	-	3,281	3,023	
Gweithgareddau Elusennol						
Cynnal y Weinidogaeth	4	14,197	37	14,234	10,941	
Cynnal Esgobaethau a Phlwyfi	5	6,242	1,730	7,972	14,438	
Eiddo Eglwysig Arall	6	585	606	1,191	1,437	
Cymorth Ariannol Arall	7	755	21	776	705	
Cyfathrebu	8	285	-	285	323	
	25,345	2,394	-	27,739	30,867	
Gwariant Net cyn Enillion Buddsoddi (Colledion) / Enillion Net ar Fuddsoddiadau		(4,400)	(1,309)	-	(5,709)	(10,603)
Gwariant / Incwm Net		(86,520)	(1,541)	-	(88,061)	83,526
		(90,920)	(2,850)	-	(93,770)	72,923
Trosglwyddiadau rhwng cronfeydd:						
Cronfa Cymorth mewn Argyfwng	(200)	200	-	-	-	
Cyllid Cadeirlannau	(1,734)	1,734	-	-	-	
Y Gronfa Efengylu	(6,000)	6,000	-	-	-	
Y Gronfa Cydnerthedd Strwythurol	(264)	264	-	-	-	
Enillion / (Colledion) Cydnabyddedig Eraill:						
(Colledion) / enillion ar ailbriso asedau sefydlog	11,729	(7,857)	290	4,162	19,450	
Gostwng gwerth daliad yr Eglwys	-	(73,715)	-	(73,715)	-	
Dyraniad gan / (i) Ddarpariaeth Pensiynau Clerigion	20,418	-	-	20,418	(22,135)	
Trosglwyddo i Ddarpariaeth Pensiwn Clerigion	-	57,575	-	57,575	26,154	
Enillion actiwaraid ar Gynllun Pensiwn	8,495	-	-	8,495	6,941	
Symudiad Net yn y Cronfeydd	(58,476)	(18,649)	290	(76,835)	103,333	
Cysoni Cronfeydd:						
Cyfanswm y Cronfeydd a ddygwyd ymlaen	533,342	369,232	4,550	907,124	803,791	
Cyfanswm y Cronfeydd a gariwyd ymlaen	474,866	350,583	4,840	830,289	907,124	

Mae'r datganiad o weithgareddau ariannol yn cynnwys y datganiad o incwm cynhwysfawr.

Mae'r holl weithgareddau'n parhau.

Nid oes unrhyw wahaniaeth o bwys rhwng y gwariant net cyn enillion buddsoddi uchod a'u cost hanesyddol gyfwerth.

Dangosir dadansoddiad fesul cronfa ar gyfer y flwyddyn gyfredol a'r flwyddyn flaenorol yn y nodiadau i'r cyfrifon.

Mantolen

Ar 31 Rhagfyr 2022

	Nodyn	31 Rhagfyr 2022		31 Rhagfyr 2021	
		£000	£000	£000	£000
Asedau Sefydlog					
Eiddo nad yw er Buddsoddi	12	237,603		305,743	
Asedau Diriaethol	13	112		123	
			237,715		305,866
Buddsoddiadau					
Buddsoddi mewn Eiddo	14	52,885		63,825	
Ymddiriedolaethau Unedau Eiddo	15	9,925		9,823	
Gwarantau'r Gyfnewidfa Stoc	16	623,123		708,272	
Arian yn llaw'r Rheolwyr Buddsoddi		29,081		19,878	
Adneuon a Benthyciadau'r Farchnad Arian	17	14,091		22,667	
			729,105		824,465
Asedau Cyfredol					
Dyledwyr	18	7,484		7,007	
Arian yn y Banc ac mewn Llaw		1,483		1,076	
		8,967		8,083	
Ymrwymadau Cyfredol					
Credydwyr: symiau i'w talu o fewn blwyddyn	19	(4,971)		(4,504)	
Asedau Cyfredol Net					
			3,996		3,579
Cyfanswm Asedau Llai Ymrwymadau Cyfred			970,816		1,133,910
Ymrwymadau Hirdymor					
Darpariaeth pensiwn Clerigion	21		(140,400)		(218,000)
Asedau Net cyn Atebolrwydd am Bensiwn Clerigion					
			830,416		915,910
Atebolrwydd Diffiniedig am Bensiwn Staff	11		(127)		(8,786)
Asedau Net ar ôl Atebolrwydd am Bensiwn Staff					
			830,289		907,124
Cyfalaf a Chronfeydd Cadw					
Cronfeydd Cyffredinol		474,993		542,128	
Cronfeydd Cadw Pensiwn		(127)		(8,786)	
			474,866		533,342
Cronfeydd Dynodedig	22		350,583		369,232
Cronfeydd Cyfyngedig	23		4,840		4,550
Cyfanswm y Cronfeydd			830,289		907,124

Cymeradwywyd y datganiadau ariannol ar dudalennau 20 i 36 gan Gorff y Cynrychiolwyr ar 26 Mehefin 2023.

Yr Athro Medwin Hughes, Cadeirydd

Mrs Hilary Wiseman, Dirprwy Gadeirydd

Datganiad Llif Arian Parod

Am y flwyddyn a ddaeth i ben ar 31 Rhagfyr 2022

		31 Rhagfyr 2022	31 Rhagfyr 2021
	Nodyn	£000	£000
Cysoni incwm net ac arian net o weithgareddau gweithredu:			
(Gwariant) / incwm net		(93,770)	72,923
Addasiadau ar gyfer:			
(Colledion) / enillion ar ailbriso asedau sefydlog		(69,553)	19,450
Dyraniadau i ddarpariaeth pensiwn clerigion		77,993	4,019
Enillion ar gynllun pensiwn staff		8,495	6,941
Dibrisiant asedau diriaethol	13	11	12
Incwm o fuddsoddiadau	2	(20,961)	(19,151)
Gwariant ar godi arian	3	3,281	3,023
Colledion / (enillion) ar fuddsoddiadau		88,061	(83,526)
Colledion / (enillion) ar asedau sefydlog	12	68,155	(18,760)
Ychwanegu:			
Symudiad mewn dyledwyr	18	(477)	(419)
Symudiad mewn credydwyr	19	467	(1,438)
Symudiad yn y ddarpariaeth pensiwn clerigion	21	(77,600)	(4,000)
Symudiad ar ymrwymiad pensiwn staff	11	(8,659)	(6,823)
Arian net o weithgareddau gweithredu		(24,557)	(27,749)
Datganiad llif arian			
Llif arian o weithgareddau gweithredu			
Arian net o weithgareddau gweithredu		(24,557)	(27,749)
Llif arian o weithgareddau buddsoddi			
Incwm o fuddsoddiadau	2	20,961	19,151
Gwariant ar godi arian	3	(3,281)	(3,023)
Eiddo nad yw er buddsoddiad: ychwanegiadau	12	(2,560)	(1,433)
Eiddo nad yw er buddsoddiad: elw gwerthiant	12	2,545	4,734
Eiddo ar gyfer buddsoddiad: ychwanegiadau	14	(3)	-
Eiddo ar gyfer buddsoddiad: elw gwerthiant	14	-	1,420
Ymddiriedolaethau unedau eiddo: elw gwerthiant	15	-	7,272
Gwarantau'r gyfnewidfa stoc: ychwanegiadau	16	(275,543)	(151,655)
Gwarantau'r gyfnewidfa stoc: elw gwerthiant	16	283,197	168,147
Elw gwerthiant arall		274	976
Symudiad mewn cronfeydd a gedwir gan reolwyr buddsoddi		(9,203)	(6,914)
Symudiad mewn adneuon a benthyciadau ar y farchnad arian	17	8,577	(10,935)
Arian net o weithgareddau buddsoddi		24,964	27,740
Newid mewn arian a phethau sy'n cyfateb i arian parod		407	(9)
Arian a phethau sy'n cyfateb i arian parod ar 1 Ionawr		1,076	1,085
Arian a phethau sy'n cyfateb i arian parod ar 31 Rhagfyr		1,483	1,076

Nodiadau ar y Cyfrifon

Mae'r datganiadau ariannol wedi'u paratoi yn unol â'r Datganiad o Arfer a Argymhellir (SORP 2015): Cyfrifyddu ac Adrodd gan Elusennau sy'n paratoi eu datganiadau ariannol yn unol â'r Safon Adrodd Ariannol sy'n berthnasol yn y Deyrnas Unedig a Gweriniaeth Iwerddon (FRS 102), a gyhoeddwyd ar 16 Gorffennaf 2014, y Safon Adrodd Ariannol sy'n gymwys yn y Deyrnas Unedig a Gweriniaeth Iwerddon (FRS 102), Deddf Elusennau 2011 a'r Arfer a Dderbynnir yn Gyffredin yn y Deyrnas Unedig.

Mae Corff Cynrychiolwyr yr Eglwys yng Nghymru wedi'i ymgorffori o dan Siartr Frenhinol a'i gyfeiriad cofrestredig yw: 2 Sgwâr Callaghan, Caerdydd CF10 5BT.

Mae Corff Cynrychiolwyr yr Eglwys yng Nghymru yn endid budd cyhoeddus yn ôl diffiniad FRS 102.

1. Polisiâu Cyfrifyddu

Mae Corff Cynrychiolwyr yr Eglwys yng Nghymru (Corff y Cynrychiolwyr) yn dal yr holl eiddo a'r buddsoddiadau sydd yn ei feddiant mewn ymddiriedolaeth at ddefnydd Archesgob, Esgobion, Clerigion a Lleygion yr Eglwys yng Nghymru.

Mae Corff y Cynrychiolwyr yn elusen gofrestrdedig, o dan Ddeddf Elusennau 2011. Paratowyd y datganiadau ariannol ar sail busnes hyfwrw ac yn unol â'r Datganiad o Arfer a Argymhellir 2015 (SORP 2015) a safonau cyfrifyddu cymwys yn y Deyrnas Unedig (FRS 102). Paratowyd y cyfrifon hyn mewn punnoedd sterling wedi'u talgrynnu i'r mil agosaf.

Mae'r prif bolisiau cyfrifyddu wedi'u nodi isod ac fe'u cymhwyswyd yn gyson.

a. Sail y Cyfrifyddu

Paratowyd y datganiadau ariannol yn unol â'r confensiwn cost hanesyddol, yn cynnwys y newidiadau a achosir gan yr ail-brisio blynyddol ar werth gwarantau'r gyfnewidfa stoc, buddsoddiadau mewn eiddo, ymddiriedolaethau unedau eiddo ac eiddo nad yw i'w fuddsoddi.

b. Incwm

Mae'r incwm rhent a'r llogau ar fenthyciadau ac adneuon byrdymor wedi eu cronni. Credydur llogau a buddrannau ar warantau'r gyfnewidfa stoc a'r derbyniadau o werthu persondai ar y dydd y derbynnir hwy.

c. Gwariant

Cydnabyddir gwariant pan fo ymrwymiad. Costau rheoli buddsoddiadau yw costau codi arian.

d. Buddsoddiadau

Buddsoddiadau mewn Eiddo:

Prisir buddsoddiadau mewn eiddo yn unigol ar werth y farchnad agored yn unol â Datganiad Arferion Prasio Asedau a Nodiadau Cyfarwyddyd Sefydliad Brenhinol y Syrfewyr Siartredig.

Ymddiriedolaethau Unedau Eiddo:

Datgenir ymddiriedolaethau unedau eiddo ar werth y farchnad ar sail gwerth ased net pob uned ar 31 Rhagfyr 2022.

Gwarantau'r Gyfnewidfa Stoc:

Datgenir Gwarantau'r Gyfnewidfa Stoc ar werth y farchnad, yn seiliedig ar brisiau cynnig ar 31 Rhagfyr 2022.

Newidir gwarantau mewn arian tramor i bunnoedd sterling yn ôl y raddfa gyfnewid ar ddyddiad y fantolen. Cofnodir buddsoddiadau a werthwyd ar bris y farchnad ar ddiwrnod y gwerthiant. O ganlyniad, mae'r Datganiad o Weithgareddau Ariannol yn trin pob symudiad fel newid yng ngwerth y portffolio buddsodd.

e. Eiddo nad yw er Buddsoddiad

Mae Corff y Cynrychiolwyr wedi cynnwys eiddo nad yw er buddsoddiad yn y Fantolen a brisiwyd gan ddefnyddio'r fethodoleg a nodir isod.

Nid yw corff y Cynrychiolwyr yn prisio'r cadeirlannau a'r eglwysi sy'n eiddo iddo, am nad oes gwybodaeth am eu gwerth ac na fyddai unrhyw dechneg brisio gonfensiynol yn ddigon dibynadwy oherwydd natur unigryw a hanesyddol arwyddocaol yr adeiladau.

Mae Cronfa Ddata Eiddo Corff y Cynrychiolwyr yn cadarnhau bod yr asedau'n cynnwys 6 Chadeirlan, 1,383 o Eglwysi a 1,215 o Fynwentydd ar 31 Rhagfyr 2022. Rheolir a chynhelir yr adeiladau hyn yn ofalus i'w cadw at y dyfodol. Rheolir pob gwaith trwy Gyfundrefn Hawlebau'r Eglwys, sy'n sicrhau y rhoddir ystyriaeth ddigonol i bob gwaith cynnal a chadw ac atgyweirio. Mae llawer o'r asedau hyn yn agored i'r cyhoedd hefyd ar adegau pan na chynhelir gwasanaethau o addoliad. Ni farchnetir asedau o'r fath, ond fe'u gwerthir weithiau.

Prisiwyd y dosbarthiadau hyn o asedau gan Savills (UK) Limited. Gwnaed y prisiadau fel ar 31 Rhagfyr 2022 a nodir sail y prisiad isod:

Prisiwyd **Persondai, Tai Esgobion ac Eiddo Taleithiol Amrywiol** gan brisiad pen desg sampl cynrychioliadol o 19% o'r eiddo hyn ac mae'r canlyniadau wedi'u hallosod i adlewyrchu cyfanswm gwerth y portffolio. Mae nifer o adeiladau a lleiniau Eiddo Amrywiol nad ydynt yn hawdd i'w prisio. Mae gwerth yr asedau hyn wedi cynyddu 2.3% sef y cynnydd cyfartalog o'r sampl cynrychioliadol o Persondai sy'n eiddo i Gorff y Cynrychiolwyr.

Mae **Neuaddau Eglwys** yn cael eu prisio ar werth pen desg sampl cynrychioliadol o 19% o'r eiddo hyn gyda'r canlyniadau wedi'u hallosod i adlewyrchu cyfanswm gwerth y portffolio.

Mae **safe Coleg Mihangel Sant** yn cael ei brisio ar werth y farchnad agored (defnydd cyfredol) ar sail prisiad proffesiynol. Mae **clastiroedd** wedi'u prisio ar werth pen desg sampl cynrychioliadol o 18% o'r portffolio gyda'r canlyniadau wedi'u

Polisiau Cyfrifyddu Parhad

hallosod i adlewyrchu cyfanswm gwerth y portffolio. Cynhaliwyd y prisiadau gan Cooke & Arkwright Limited a Jones Peckover Limited

Dibrisiant Asedau Diriaethol Eraill

Mae asedau neu grwpiau o asedau cysylltiedig yn cael eu hysgrifennu fel sero ym mlwyddyn eu prynu. Mae gwelliannau i lesddaliadau yn cael eu dibrisio dros oes y brydles. Dangosir eiddo ar gyfer buddsoddiad ac nad yw er buddsoddiad ar werth y farchnad heb ei ddibrisio. Ym marn Corff y Cynrychiolwyr, golyga gweddill cyfnod defnyddioldeb economaidd yr eiddo hwn, a'r gwerth sy'n weddill iddo, fod unrhyw ddibrisiant yn amherthnasol.

f. Asedau Treftadaeth

Perchnogir nifer o gyn-safleoedd eglwysi ac adfeilion. Nid ydynt yn asedau gwerthadwy ac fe'u delir ar y telerau hynny. Ni roddwyd unrhyw werth arnynt yn y cyfrifon.

g. Newid Arian Tramor

Newidir arian tramor i bunnoedd sterling yn ôl y raddfa gyfnewid ar ddyddiad y fantolen, ac eithrio yn achos gwarantau a brynwyd ac a werthwyd a thaliadau a wnaed yn ystod y cyfnod: newidiwyd y rheini yn ôl y raddfa gyfnewid ar y pryd.

h. Cronfeydd Dynodedig a Chyfyngedig

Cronfeydd Dynodedig yw'r cronfeydd a ddynodwyd gan Gorff y Cynrychiolwyr allan o'r Cronfeydd Cyffredinol at yr amcan arbennig a bennwyd pan sefydlwyd hwy. Cronfeydd Cyfyngedig yw'r cronfeydd hynny a gaiff eu dal at amcanion cyfyngedig penodol.

i. Pensiynau Clerigion a Gweddwon a Phartneriaid Sifil Clerigion

Mae Corff y Cynrychiolwyr yn gweithredu cynllun pensiwn sy'n darparu buddion wedi'u diffinio yn seiliedig ar flynyddoedd gwasanaeth. Cyfrifir sail y dyraniad i'r Ddarpariaeth Pensiwn Clerigion bob tair blynedd gan actiwarïaid cymwys, a dangosir hynny fel taliad yn y Datganiad o Weithgareddau Ariannol. Golyga hyn fod cost y pensiwn yn cael ei hestyn dros gyfnod gwasanaeth tebygol arferol clerigion fel bod y taliad yn ganran sylweddol gyson o'r gyflogres bensiynadwy debygol yn awr ac yn y dyfodol. Rhoddir cyfrif o'r cynllun o dan FRS 102 a cheir prisiad actiwarïaid blynyddol. Trosglwyddir unrhyw arian dros ben neu ddiffyg rhwng yr atebolrwydd actiwarïaid a'r Ddarpariaeth Pensiwn Clerigion i'r Gronfa Cyfartalu Pensiwn, Cronfa Ddynodedig, fel bod y balans yn y Ddarpariaeth Pensiwn Clerigion ar ddyddiad y fantolen wedi ei seilio ar yr wybodaeth actiwarïaid ddiweddaraf.

j. Cynllun Buddion Ymddeol Staff

Gweithredir cynllun pensiwn penodol ar wahân ar gyfer staff Corff y Cynrychiolwyr. Rhoddir y cyfraniadau at y cynllun ar gyfrif y Datganiad o Weithgareddau Ariannol sy'n golygu bod y costau'n cael eu hestyn dros gyfnod gwasanaeth y gweithwyr.

Rhoddir cyfrif o'r cynllun o dan FRS 102, ac yn y cyfrifon fe ddangosir yr amcangyfrif tybiedig o'r gweddill neu'r diffyg blynyddol yng nghyllid y Cynllun fel cronfa ar wahân o dan y pennawd 'Cronfa Bensiwn Wrth Gefn', a dynnir allan o'r Cronfeydd Cyffredinol yn y Fantolen.

Rhoddir manylion am y Cynllun Buddion Ymddeol Staff yn nodyn 11 i'r datganiadau ariannol.

k. Statws Treth

Mae Corff Cynrychiolwyr yr Eglwys yng Nghymru yn elwa ar eithrio cyrff elusennol rhag talu treth gorfforaethol. Ar y sail bod ei holl weithgareddau'n rhai elusengar ac na ddefnyddir ei gronfeydd ond at amcanion elusengar, ni wneir unrhyw ddarpariaeth ar gyfer talu treth gorfforaethol.

l. Offerynnau Ariannol

Mae holl asedau ariannol ac ymrwymadau ariannol yr elusen o'r math sy'n cyfrif fel offerynnau ariannol sylfaenol. Mae offerynnau ariannol sylfaenol, yn cynnwys dyledwyr a chredydwyr, yn cael eu cydnabod i gychwyn yn ôl gwerth y trafodiad ac yna'n cael eu mesur yn ôl eu gwerth setliad. Dyma'r meini prawf cydnabod ar gyfer pob categori o offerynnau ariannol:

Offeryn ariannol

Arian parod:

Dyledwyr a benthyciadau:

Credydwyr:

Adneuon banc:

Buddsoddiadau:

Meini prawf mesur (cychwynnol a dilynol)

Arian parod a delir, yna yn ôl y gost wedi'i hamorteiddio

Swm y setliad neu swm y benthyciad yna yn ôl y gost wedi'i hamorteiddio

Swm y setliad ar ôl disgowntiau masnach yna yn ôl y gost wedi'i hamorteiddio

Swm arian parod yr adnau ac yna yn ôl y gost wedi'i hamorteiddio

Cost y trafodiad ac yna yn ôl gwerth teg (gwerth buddsoddiadau a ddyfynnir ar y farchnad)

m. Dyfarniadau Cyfrifyddu Hollbwysig a Ffynonellau Allweddol o Ansicrwydd Amcangyfrif

Wrth gymhwyso polisiau cyfrifyddu'r elusen, a ddisgrifir yn y nodyn hwn, rhaid i Ymddiriedolwyr wneud dyfarniadau, amcangyfrifon, tybiaethau am werthoedd gwreiddiol asedau ac ymrwymadau nad ydynt yn amlwg o ffynonellau eraill. Mae'r amcangyfrifon a'r tybiaethau gwaelodol yn seiliedig ar brofiad hanesyddol a ffactorau eraill sy'n cael eu hystyried yn berthnasol. Gallai'r canlyniadau gwirioneddol fod yn wahanol i'r amcangyfrifon hyn. Caiff yr amcangyfrifon a'r tybiaethau gwaelodol eu hadolygu'n barhaus. Caiff newidiadau i amcangyfrifon cyfrifyddu eu cydnabod yn y cyfnod y caiff yr amcangyfrif ei ddiwygio os yw'r diwygiad yn effeithio ar y cyfnod hwnnw'n unig, neu yng nghyfnod y diwygiadau a chyfnodau yn y dyfodol os yw'r diwygiad yn effeithio ar y cyfnod presennol a chyfnodau'r dyfodol. Mae'r meysydd dyfarnu mwyaf arwyddocaol yn ymwneud â phrisio eiddo. Mae'r polisiau a fabwysiadwyd mewn perthynas â phrisio eiddo i'w gweld yn nodyn 1(e).

2 Incwm Buddsoddiadau	Cyffredinol	Dynodedig	Cyfyngedig	Cyfanswm	Cyffredinol	Dynodedig	Cyfyngedig	Cyfanswm
	Cronfeydd 2022 £000				Cronfeydd 2021 £000			
	Incwm gros o eiddo	3,714	-	-	3,714	3,460	-	-
Incwm o warantau'r gyfnewidfa stoc	16,851	289	-	17,140	15,287	395	-	15,682
Llog ar adneuron a benthyciadau'r farchnad arian	107	-	-	107	9	-	-	9
	20,672	289	-	20,961	18,756	395	-	19,151

3 Codi Arian	Cyffredinol	Dynodedig	Cyfyngedig	Cyfanswm	Cyffredinol	Dynodedig	Cyfyngedig	Cyfanswm
	Cronfeydd 2022 £000				Cronfeydd 2021 £000			
	Cynghorwyr y Gyfnewidfa Stoc	2,288	-	-	2,288	2,354	-	-
Cynghorwyr Buddsoddi mewn Eiddo	436	-	-	436	278	-	-	278
Eiddo Amrywiol	253	-	-	253	139	-	-	139
Costau Cynnal	304	-	-	304	252	-	-	252
	3,281	-	-	3,281	3,023	-	-	3,023

Cyfrifir costau cynghorwyr y Gyfnewidfa Stoc fel canran o werth marchnad sylfaenol y buddsoddiadau.

4 Cynnal y Weinidogaeth	Cyffredinol	Dynodedig	Cyfyngedig	Cyfanswm	Cyffredinol	Dynodedig	Cyfyngedig	Cyfanswm
	Cronfeydd 2022 £000				Cronfeydd 2021 £000			
	Darpariaeth Pensiwn Clerigion (nodyn 21)	4,905	-	-	4,905	4,575	-	-
Cyfraniadau Pensiwn Clerigion – Cyfredol	3,603	-	-	3,603	1,792	-	-	1,792
Hyfforddiant y Weinidogaeth – Athrofa Padarn Sant	2,441	-	-	2,441	1,988	-	-	1,988
Esgobion	1,281	-	-	1,281	942	-	-	942
Eiddo Clerigion								
Costau Arolygwyr Esgobaethol	491	-	-	491	449	-	-	449
Preswylfeydd Esgobol	144	-	-	144	62	-	-	62
Costau Eiddo Amrywiol	67	-	-	67	5	-	-	5
Diogelu	358	-	-	358	292	-	-	292
Cenhadaeth a'r Weinidogaeth	176	-	-	176	207	-	-	207
Buddion Clerigion Amrywiol	115	37	-	152	3	-	-	3
Costau Cymorth	616	-	-	616	626	-	-	626
	14,197	37	-	14,234	10,941	-	-	10,941

5 Cynnal Esgobaethau a Phlwyfi	Cyffredinol	Dynodedig	Cyfyngedig	Cyfanswm	Cyffredinol	Dynodedig	Cyfyngedig	Cyfanswm
	Cronfeydd 2022 £000				Cronfeydd 2021 £000			
Grant Bloc i Esgobaethau	2,567	-	-	2,567	2,028	-	-	2,028
Cyllid Grant Ychwanegol i Esgobaethau	-	-	-	-	8,697	-	-	8,697
Y Gronfa Cydnerthedd Strwythurol	1,584	79	-	1,663	-	-	-	-
Atgyweirio ac Ehangu Eglwysi	-	304	-	304	-	325	-	325
Cymorth Argyfwng	-	240	-	240	-	206	-	206
Y Gronfa Efengylu	-	1,107	-	1,107	-	1,195	-	1,195
Costau Cynnal	2,091	-	-	2,091	1,987	-	-	1,987
	6,242	1,730	-	7,972	12,712	1,726	-	14,438

6 Eiddo Eglwysig Arall	Cyffredinol	Dynodedig	Cyfyngedig	Cyfanswm	Cyffredinol	Dynodedig	Cyfyngedig	Cyfanswm
	Cronfeydd 2022 £000				Cronfeydd 2021 £000			
Eglwysi Diangen	-	162	-	162	-	536	-	536
Rheoliadau Gwerthu Eglwysi	-	396	-	396	-	461	-	461
Cronfa Newid Hinsawdd	-	48	-	48	-	34	-	34
Costau Eiddo Arall	2	-	-	2	4	-	-	4
Costau Cynnal	583	-	-	583	402	-	-	402
	585	606	-	1,191	406	1,031	-	1,437

7 Cymorth Ariannol Arall	Cyffredinol	Dynodedig	Cyfyngedig	Cyfanswm	Cyffredinol	Dynodedig	Cyfyngedig	Cyfanswm
	Cronfeydd 2022 £000				Cronfeydd 2021 £000			
Pwyllgorau Ymgynghorol yr Esgobaethau a'r Comisiwn Eglwysi a Chadeirlannau	51	-	-	51	65	-	-	65
Cyllid Chadeirlannau	318	21	-	339	180	5	-	185
Grantiau i Gyrrff Anglicanaidd ac Eciwmenaidd	156	-	-	156	146	-	-	146
Llys Taleithiol a Thriwlynlysoedd	10	-	-	10	12	-	-	12
Cymorth Arall	87	-	-	87	76	10	33	119
Costau Cynnal	133	-	-	133	178	-	-	178
	755	21	-	776	657	15	33	705

8 Cyfathrebu	Cyffredinol	Dynodedig	Cyfyngedig	Cyfanswm	Cyffredinol	Dynodedig	Cyfyngedig	Cyfanswm
	Cronfeydd 2022 £000				Cronfeydd 2021 £000			
Cyfathrebu	175	-	-	175	192	-	-	192
Costau Cynnal	110	-	-	110	131	-	-	131
	285	-	-	285	323	-	-	323

9 Costau Cynnal

	Codi Arian	Cynnal y Weinidogaeth	Cynnal Esgobaethau a Phlwyfi	Eiddo Eglwysig arall	Cymorth ariannol arall	Cyfathrebu	Cyfanswm 2022
Cronfeydd 2022 £000							
Swyddfa'r Prif Weithredwr	-	61	88	19	19	50	237
Y Pwyllgor Adnoddau Dynol	-	5	742	-	4	-	751
Gwasanaethau Swyddfa	43	78	273	80	19	13	506
Cyllid	247	178	198	77	39	-	739
Eiddo	-	82	175	249	-	-	506
Cyfreithiol	-	45	189	89	46	11	380
Technoleg Gwybodaeth	14	167	426	69	6	36	718
	304	616	2,091	583	133	110	3,837
	Codi Arian	Cynnal y Weinidogaeth	Cynnal Esgobaethau a Phlwyfi	Eiddo Eglwysig arall	Cymorth ariannol arall	Cyfathrebu	Cyfanswm 2021
Cronfeydd 2021 £000							
Swyddfa'r Prif Weithredwr	-	56	153	21	21	77	328
Y Pwyllgor Adnoddau Dynol	-	90	821	-	63	-	974
Gwasanaethau Swyddfa	34	76	247	54	24	15	450
Cyllid	208	152	106	65	33	-	564
Eiddo	-	75	157	185	-	-	417
Cyfreithiol	-	29	111	52	29	6	227
Technoleg Gwybodaeth	10	148	392	25	8	33	616
	252	626	1,987	402	178	131	3,576

Mae'r ffigurau uchod yn cynnwys ffioedd archwilio o £36,245 (2021: £32,950) ar gyfer archwilio Corff y Cynrychiolwyr, a £4,400 (2021: £5,335) ar gyfer archwilio'r Cynllun Buddion Ymddeol Staff.

Mae'r cyfanswm gwariant o £751,000 ar Adnoddau Dynol yn cynnwys addasiad cyfrifyddu o dan FRS 17 ar gyfer Cynllun Buddion Ymddeol Staff sef -£164,000 (2021: + £118,000)

Sail y Dyranid

Dyrannwyd y costau cynnal ar sail amcangyfrif canrannol o'r amser staff a dreulir ar bob gweithgaredd elusennol.

10 Nifer y Staff a Chyflogau

	Cyfanswm 2022 £000	Cyfanswm 2021 £000
Costau Staff		
Cyflogau	3,757	3,497
Cyfraniadau Yswiriant Gwladol	418	357
	4,175	3,854
Costau Pensiwn Gwasanaeth Cyfredol (Cynllun Buddion wedi'u Diffinio)	1,097	1,026
Addasiad Cynllun Pensiwn FRS 102	(264)	118
Costau Pensiwn Cyfraniadau wedi'u Diffinio	150	121
Costau Pensiwn nas Cyllidwyd	23	23
	5,181	5,142

Nifer y staff yr oedd eu buddion gweithwyr* yn perthyn i'r bandiau canlynol:

	Cyfnaswm 2022 Nifer	Cyfnaswm 2021 Nifer
£0 i £10,000	12	11
£10,001 i £20,000	17	11
£20,001 i £30,000	24	23
£30,001 i £40,000	37	30
£40,001 i £50,000	7	11
£50,001 i £60,000	11	10
£60,001 i £70,000	1	-
£70,001 i £80,000	4	5
£80,001 i £90,000	2	-
£110,001 i £120,000	-	1
£120,001 i £130,000	1	-
	116	102

*Mae buddion gweithwyr yn cynnwys cyflogau gros a lwfansau ond nid yn cynnwys costau pensiwn cyflogwyr. O'r 116 o staff a gyflogwyd yn ystod 2022, roedd 11 wedi gadael cyn diwedd y flwyddyn.

Roedd y staff rheoli allweddol yn cynnwys saith aelod o staff, fel y nodir ar dudalen 39 yr adroddiad hwn. Cyfanswm eu buddion oedd £691,625 (2021: 7 aelod, £636,241).

Ymddiriedolwyr

Ni chafodd unrhyw Ymddiriedolwr dâl am y gwasanaethau a ddarparodd fel Ymddiriedolwr.

Cafodd wyth (2021: pymtheg) o Ymddiriedolwyr eu treuliau wedi'u talu neu eu had-dalu yn ystod y flwyddyn. Roedd hyn yn cwmpasu eu treuliau wrth gyflawni eu dyletswyddau fel Ymddiriedolwyr. Roedd y taliadau ar gyfer costau teithio, cynhaliaeth a llety, a daethant i gyfanswm o £863 (2021: £2,557).

Derbyniodd un Ymddiriedolwr dâl gan Gorff y Cynrychiolwyr mewn cysylltiad â'i swydd, sef y Parchedicaif A T G John sy'n Aelod Ex Officio o Gorff y Cynrychiolwyr. Cyfanswm ei dâl oedd £51,740 (2021: £3,613) a chyfraniadau pensiwn o £8,885 (2021: £1,319). Darparwyd car iddo i gyflawni ei ddyletswyddau, a oedd yn golygu budd arian parod o £687 (2021: £143).

11 Cynllun Pensiwn Staff â Buddion wedi'u Diffinio

Mae Corff Cynrychiolwyr yr Eglwys yng Nghymru yn gweithredu cynllun buddion wedi'u diffinio o'r enw 'Cynllun Buddion Ymddeol Staff Corff Cynrychiolwyr yr Eglwys yng Nghymru' (y Cynllun). Mae'r Cynllun yn darparu buddion seiliedig ar gyflog terfynol a hyd gwasanaeth pan fo aelod o staff yn ymddeol, yn gadael y gwasanaeth neu'n marw. Caeodd y Cynllun i aelodau newydd ar 31 Mawrth 2017.

Mae'r Cynllun yn amodol ar yr Amcan Ariannu Statudol o dan Ddeddf Pensiynau 2004. Mae'r Cynllun yn cael ei brisio bob tair blynedd i bennu a yw'r Amcan Ariannu Statudol yn cael ei gyflawni. Fel rhan o'r broses, rhaid i'r Cyflogwr gytuno gydag ymddiriedolwyr y Cynllun y cyfraniadau i'w talu i fynd i'r afael ag unrhyw ddiffyg yn erbyn yr Amcan Ariannu Statudol a chyfraniadau i'w talu ar gyfer unrhyw groniad o fuddion yn y dyfodol.

Cynhaliwyd prisiad actiwaraid llawn o'r Cynllun ar 31 Mawrth 2021 a bydd y prisiad nesaf yn cael ei gynnal ar 31 Mawrth 2024. Cafodd canlyniadau 2021 eu diweddarau gan actiwari cymwys annibynnol tan 31 Rhagfyr 2022 gan ystyried llifau arian i mewn ac allan o'r Cynllun a newidiadau i'r rhagdybiaethau dros y cyfnod.

	2022 £000	2021 £000
Symiau a gydnabyddir yn y Fantolen		
Gwerth teg asedau	17,351	19,132
Gwerth presennol rhwymedigaethau a ariennir	(17,478)	(27,918)
Diffyg yn y Cynllun	(127)	(8,786)
Ymrwymiad buddion net wedi'u diffinio	(127)	(8,786)
Symiau a gydnabyddir yn y Datganiad o Weithgareddau Ariannol		
Cost gyfredol y gwasanaeth	721	875
Cost gweinyddu	48	51
Llog ar ymrwymadau	562	456
Llog ar asedau	(390)	(238)
Costau Gwasanaeth Blaenorol	-	-
Cyfanswm	941	1,144
Ailfesuriadau dros y flwyddyn		
Colledion / (enillion) ar asedau'r Cynllun ar ben llog	2,889	(1,811)
Colledion yn sgil newidiadau i ragdybiaethau	(11,730)	(3,548)
Colledion / (enillion) profiad ar rwymedigaethau	703	(250)
Enillion o newidiadau i dybiaethau demograffig	(357)	(1,332)
Cyfanswm ailfesuriadau	(8,495)	(6,941)
Cysoni'r asedau a'r Ymrwymiad Buddion wedi'u Diffinio:		
Y newid yn yr asedau dros y flwyddyn:		
Gwerth teg yr asedau ar ddechrau'r flwyddyn	19,132	16,970
Llog ar asedau	390	238
Cyfraniadau'r cyflogwr	1,105	1,026
Cyfraniadau cyfranwyr i'r Cynllun	131	133
Buddion a dalwyd	(470)	(995)
Costau gweinyddu	(48)	(51)
Adenillion ar asedau'r cynllun llai llog	(2,889)	1,811
Gwerth teg asedau ar ddiwedd y flwyddyn	17,351	19,132

11 Cynllun Pensiwn Staff â Buddion wedi'u Diffinio parhad**2022**
£000**2021**
£000

Y newid yn yr ymrwymiad buddion wedi'u diffinio dros y flwyddyn oedd:

Ymrwymiad buddion wedi'u diffinio ar ddechrau'r flwyddyn	27,918	32,579
Cost gyfredol y gwasanaeth	721	875
Cyfraniadau cyfranwyr i'r Cynllun	131	133
Costau gwasanaeth blaenorol	-	-
Cost llog	562	456
Buddion a dalwyd	(470)	(995)
Colled profiad ar rwymedigaethau	703	(250)
Newidiadau i dybiaethau demograffig	(357)	(1,332)
Newidiadau i dybiaethau ariannol	(11,730)	(3,548)
Rhwymedigaeth buddion wedi'u diffinio ar ddiwedd y flwyddyn	17,478	27,918

Asedau

Mae mwyafrif yr asedau wedi'u buddsoddi gydag EdenTree Investment Management, gyda'r gweddill yn cynnwys rhai contractau AVC bach wedi'u buddsoddi gyda OneFamily ac arian parod yn y banc. Roedd yr elw gwirioneddol ar asedau'r Cynllun (ar ôl tynnu treuliau) dros y flwyddyn hyd y dyddiad adolygu yn elw o £2,499,000. Nid yw'r asedau'n cynnwys unrhyw fuddsoddiad yn y Cyflogwr.

Rhagdybiaethau Actiwaraid

Mae'r prif ragdybiaethau a ddefnyddir i gyfrifo:

	2022	2021
Cyfradd Disgownt	4.60%	2.00%
Rhagdybiaeth chwyddiant (RPI)	3.35%	3.45%
Cynnydd mewn cyflog	2.65%	3.15%
Cynnydd pensiwn yn y Mynegai Pris Cyfyngedig (Uchafswm RPI 5%)	3.35%	3.45%
Y gyfran sy'n briod adeg ymddeol neu farwolaeth gynharach	80.0%	80.0%

95% o'r tablau S3PA a rhagamcaniadau CMI 2020 gyda chyfradd gwella hirdymor o 1.25% y flwyddyn.

95% o'r tablau S3PA a rhagamcaniadau CMI 2020 gyda chyfradd gwella hirdymor o 1.25% y flwyddyn.

12 Eiddo nad yw er Buddsoddiad**2022**
£000**2021**
£000

Ar 1 Ionawr	305,743	290,284
Ychwanegiadau	2,560	1,433
Gwarediadau	(2,545)	(4,734)
(Gostyngiad) / cynnydd net ar ailbrisio	(68,155)	18,760
Ar 31 Rhagfyr	237,603	305,743

Yn cynnwys:

Persondai, tai esgobion ac amrywiol eiddo taleithiol	197,259	194,366
Eglwysi	-	73,715
neuaddau eglwys	15,013	21,086
Clastiroedd	20,491	12,026
Eiddo gweithredol	4,840	4,550
	237,603	305,743

13 Asedau Diriaethol**Offer Swyddfa
£000****Cost**

Ar 1 Ionawr	172
Ychwanegiadau	-
Dileu cost asedau a ddibrisiwyd yn llawn	-
Ar 31 Rhagfyr	172

Disbrisiad Cronnus

Ar 1 Ionawr	49
Tâl am y Flwyddyn	11
Ar 31 Rhagfyr	60

Gwerth Net ar y Llyfrau

31 Rhagfyr 2022	112
31 Rhagfyr 2021	123

14 Buddsoddiadau mewn Eiddo**2022
£000****2021
£000**

Ar 1 Ionawr	63,825	57,040
Ychwanegiadau	3	-
Gwarediadau	-	(1,580)
(Gostyngiad) / cynnydd net ar ailbriso	(10,943)	8,365
Ar 31 Rhagfyr	52,885	63,825

Ar 31 Rhagfyr 2022 prisiwyd y buddsoddiadau mewn eiddo gan Cushman & Wakefield yn £52,885,000 (2021: £63,825,000) yn unol â phrasiad RICS – Safonau Proffesiynol 2014 ac FRS 102.

15 Ymddiriedolaethau Unedau Eiddo**2022
£000****2021
£000**

Ar 1 Ionawr	9,823	16,832
Gwarediadau	-	(3,996)
Net increase / (decrease) on revaluation	102	(3,013)
Ar 31 Rhagfyr	9,925	9,823

16 Gwarantau'r Gyfnewidfa Stoc**2022
£000****2021
£000**

Ar 1 Ionawr	708,272	650,682
Ychwanegiadau	275,543	151,655
Gwarediadau	(249,505)	(138,352)
Cynnydd / (gostyngiad) net ar ailbriso	(111,187)	44,287
Ar 31 Rhagfyr	623,123	708,272
Cost hanesyddol ar 31 Rhagfyr	530,381	504,343
Enillion heb eu gwireddu ar fuddsoddiadau ar 31 Rhagfyr	92,742	203,929
Enillion ar fuddsoddiadau a gyfrifwyd ar sail hanesyddol	33,692	29,795
Rhestrwyd yn y DU	227,470	267,805
Rhestrwyd dramor	395,653	440,467
	623,123	708,272

17 Adneuron a Benthyciadau ar y Farchnad Arian	2022 £000	2021 £000
Ar 1 Ionawr	22,667	11,732
Benthyciadau	6,221	20,022
Ad-daliadau	(14,797)	(9,087)
Ar 31 Rhagfyr	14,091	22,667
Yn cynnwys:		
Adneuron ar y Farchnad Arian	6,103	15,092
Benthyciadau Tai Clerigion	7,808	7,389
Benthyciadau Esgobaethol	91	95
Benthyciadau i Guradiaid at Brynu Tŷ	64	66
Undeb Credyd Cydfuddiannol yr Eglwysi	25	25
	14,091	22,667

18 Dyledwyr	2022 £000	2021 £000
Cyn-daliadau	201	209
Dyledwyr eraill	5,544	5,135
Incwm a gronnwyd	1,739	1,663
	7,484	7,007

19 Credydwyr: symiau i'w talu o fewn blwyddyn	2022 £000	2021 £000
Trethi a chyfraniadau Yswiriant Gwladol	447	437
Rhenti a dderbyniwyd ymlaen llaw	285	219
Symiau'n ddyledus i ymddiriedolaethau arbennig	1,425	1,297
Credydwyr eraill	1,163	1,114
Croniadau	1,651	1,437
	4,971	4,504

20 Cronfa Cynnal y Weinidogaethyn yr Esgobaethau	31 Rhagfyr 2022		31 Rhagfyr 2021	
	£000	£000	£000	£000
Incwm				
Byrddau Cyllid Esgobaethol	11,076		11,073	
Incwm arall	2		7	
		11,078		11,080
Llai: Taliadau				
Cyflogau Clerigion	9,038		9,008	
Cyflogau Curadiaid	886		950	
Cyfraniadau Yswiriant Gwladol	1,005		956	
Ffioedd Swyddi Gwag	53		22	
Treuliau amrywiol a thaliadau eraill	96		144	
		11,078		11,080

21 Darpariaeth Pensiwn Clerigion	31 Rhagfyr 2022		31 Rhagfyr 2021	
	£000	£000	£000	£000
Balans ar 1 Ionawr		218,000		222,000
Cyfraniadau gwasanaeth cyfredol	3,762		3,756	
Trosglwyddwyd o'r Cronfeydd Cyffredinol:				
Dyraniad o'r incwm (nodyn 4)	4,905		4,575	
Dyraniad (colledion) / enillion buddsoddi net	(20,418)		22,135	
		(11,751)		30,466
Llai:				
Taliadau pensiwn i glerigion wedi ymddeol	(4,974)		(4,759)	
Taliadau pensiwn i weddwon a phartneriaid sifil clerigion	(1,477)		(1,498)	
Taliadau tysteb i glerigion wedi ymddeol	(1,291)		(1,393)	
Taliadau a Drosglwyddwyd	(454)		(371)	
Cyfundaliadau DIS	-		(192)	
Treuliau gweinyddu	(78)		(99)	
		(8,274)		(8,312)
Trosglwyddwyd (i'r) / o'r Gronfa Cyfartalu Pensiwn		(57,575)		(26,154)
Balans ar 31 Rhagfyr		140,400		218,000

Sefydlwyd y Ddarpariaeth Pensiwn Clerigion yn unol â chyngor ein hactiwarïaid i fodloni'r atebolrwydd am bensiynau a thaliadau tysteb i glerigion a gweddwon a phartneriaid sifil clerigion. Adolygir y prisiad actiwaraid a sail y ddarpariaeth flynyddol bob tair blynedd.

Ar ddyddiad y prisiad actiwaraid llawn tair blynedd diwethaf a gynhaliodd Quantum Advisory ar 31 Rhagfyr 2022, aseswyd bod atebolrwydd Corff y Cynrychiolwyr am wasanaeth yn y gorffennol, ar sail y cyllido cyfredol gan ddefnyddio cyfradd ddisgownt o 4.8%, yn £140.4 miliwn, a oedd yn cynrychioli 19.2% (27.3% yn flaenorol) o gyfanswm yr incwm ar y dyddiad hwnnw. Yn seiliedig ar y prisiad hwn, bydd y trosglwyddiad blynyddol o'r Cronfeydd Cyffredinol o 1 Ionawr 2023 yn cynnwys 19.2% o gyfanswm yr incwm ac enillion a cholledion buddsoddiad net (yn adlewyrchu'r incwm ar atebolrwydd am wasanaeth yn y gorffennol) a 26.8% (36.5% yn flaenorol) o gyfanswm y cyflogau am wasanaeth cyfredol. Addaswyd y ddarpariaeth i gyfateb i'r atebolrwydd a throsglwyddwyd y gweddill i'r Gronfa Cyfartalu Pensiwn.

Nodir isod y rhagdybiaethau ariannol allweddol a ddefnyddiwyd ar gyfer y prisiad actiwaraid llawn ar 31 Rhagfyr 2022 a'r prisiad interim ar gyfer 2021. Cynhelir y prisiad actiwaraid llawn nesaf o'r Cynllun ar 31 Rhagfyr 2025.

	31 Rhagfyr	
	2022	2021
Rhagdybiaethau ariannol (% y flwyddyn mewn enw)		
Cyfradd ddisgownt	4.8%	1.8%
Chwyddiant - RPI	3.4%	3.5%
Chwyddiant - CPI	2.7%	2.7%
Cynnydd mewn cyflogau	3.2%	3.2%
Cynnydd mewn pensiynau – Cysylltiedig â Chyflog	3.2%	3.2%
Cynnydd mewn pensiynau - RPI hyd at 5% y flwyddyn	3.3%	3.4%
Ailbrisiad wedi'i ohirio	3.3%	3.4%
Marwoldeb wedi ymddeol (disgwyliad oes, mewn blynyddoedd)		
Pensiynwyr 65 oed ar hyn o bryd - gwryw	21.2	21.3
Pensiynwyr 65 oed ar hyn o bryd - benyw	23.6	23.6
Pensiynwyr 65 oed yn y dyfodol (45 oed ar hyn o bryd) - gwryw	22.1	22.3
Pensiynwyr 65 oed yn y dyfodol (45 oed ar hyn o bryd) - benyw	24.7	24.7

22 Cronfeydd Dynodedig

	Balans 1 Ionawr 2022 £000	Incwm* £000	Gwariant* £000	Balans 31 Rhagfyr 2022 £000
Cronfa Ailbriso (Enillion nas gwiredwyd ar bersondai, eglwysi, neuaddau eglwys ac eiddo amrywiol)	243,743	-	82,719	161,024
Cronfa Eiddo wrth Gefn (Gwella eiddo a chaffael persondai)	34,636	2,546	-	37,182
Cronfa Gyfalaf wrth Gefn ar gyfer Atgyweirio Eglwysi (Cronfa ar gyfer atgyweirio eglwysi)	16,110	29	1,541	14,598
Rheoliadau Gwerthu Eglwysi (Arian o elw gwerthiant eglwysi ar gyfer cost darparu neu addasu addoldy arall yn yr un plwyf)	2,881	420	396	2,905
Cronfa Cyfartalu Pensiwn (Arian sydd ar gael i dalu ymrwymadau pensiwn clerigion yn y dyfodol)	57,344	57,774	37	115,081
Y Gronfa Efengylu (Arian ar gael i esgobaethau weithredu eu strategaethau ar efengylu a thwf yr eglwys)	7,862	6,000	1,107	12,755
Cronfa Newid Hinsawdd (Arian ar gael i gefnogi gwaith newid hinsawdd yr Eglwys yng Nghymru, gan weithio tuag at allyriadau carbon sero net)	598	-	48	550
Cronfa Gwella Persondai Esgobaethau (Arian ar gyfer gwella persondai a chaffael persondai newydd)	5,161	2,333	3,761	3,733
Y Gronfa Drawsnewid	24	-	-	24
Atgyweirio ac Ehangu Eglwysi (Arian ar gael i blwyfi)	495	276	304	467
Eglwysi Diangen (Arian i gyfrannu at gostau cynnal a diogelu eglwysi diangen)	(44)	76	162	(130)
Cymorth Argyfwng (Arian at gostau yn sgil argyfyngau)	340	301	240	401
Cyllid Cadeirlannau (Arian ar gyfer Arolygiadau Pum Mlynedd)	25	-	8	17
Cyllid Cadeirlannau (Arian ar gyfer Gwaith Trwsio Adeiladau)	-	1,500	-	1,500
Cyllid Cadeirlannau (Arian ar gyfer Datblygu Prosiectau)	-	234	13	221
Y Gronfa Cydnerthedd Strwythurol (Arian ar gyfer Prosiectau'r Dalaith)	-	264	79	185
Y Gronfa Dramor (Arian i helpu cymorth tramor fel y gwêl yr Esgobion yn dda)	56	13	-	69
Myfyrwyr o Dramor (Arian sydd ar gael i ddarparu cymorth ariannol i fyfyrwyr o dramor)	1	-	-	1
* yn cynnwys enillion a cholledion	369,232	71,766	90,415	350,583

22 Cronfeydd Dynodedig (y flwyddyn flaenorol)

	Balans 1 Ionawr 2021 £000	Incwm* £000	Gwariant* £000	Balans 31 Rhagfyr 2021 £000
Cronfa Ailbriso	228,395	15,348	-	243,743
Cronfa Eiddo wrth Gefn	33,620	1,016	-	34,636
Cronfa Gyfalaf wrth Gefn ar gyfer Atgyweirio Eglwysi	13,185	3,312	387	16,110
Rheoliadau Gwerthu Eglwysi	3,154	187	460	2,881
Cronfa Cyfartalu Pensiwn	31,199	26,155	10	57,344
Y Gronfa Efengylu	9,057	-	1,195	7,862
Cronfa Newid Hinsawdd	110	522	34	598
Cronfa Gwella Persondai Esgobaethau	2,556	4,664	2,059	5,161
Y Gronfa Drawsnewid	24	-	-	24
Atgyweirio ac Ehangu Eglwysi	568	252	325	495
Eglwysi Diangen	374	119	537	(44)
Cymorth Argyfwng	215	330	205	340
Cyllid Cadeirlannau	-	30	5	25
Y Gronfa Dramor	43	13	-	56
Myfyrwyr o Dramor	1	-	-	1
	322,501	51,948	5,217	369,232

23 Cronfeydd Cyfyngedig

	Balans 1 Ionawr 2022 £000	Incwm £000	Gwariant £000	Balans 31 Rhagfyr 2022 £000
Safle Coleg Mihangel Sant (Cronfa Waddol a gaiff ei dal ar gyfer gweithredu sefydliad addysgol)	4,550	290	-	4,840
	4,550	290	-	4,840

23 Cronfeydd Cyfyngedig (y Flwyddyn Flaenorol)

	Balans 1 Ionawr 2021 £000	Incwm £000	Gwariant £000	Balans 31 Rhagfyr 2021 £000
Safle Coleg Mihangel Sant (Cronfa Waddol a gaiff ei dal ar gyfer gweithredu sefydliad addysgol)	4,550	-	-	4,550
Cronfa Apêl y Canmlwyddiant (Cronfeydd ar gael i gefnogi dau brosiect penodol)	-	33	33	-
	4,550	33	33	4,550

24 Cronfeydd a Gaiff eu Dal ar Ran Eraill**Ymddiriedolaethau Arbennig**

unedau yn y Gronfa Buddsoddiadau Cyffredin yw cronfeydd unigol a gaiff eu dal ar ran buddiolwyr, a Chorff Cynrychiolwyr yr Eglwys yng Nghymru yw'r ymddiriedolwr sy'n rheoli neu'n gwarchod y cronfeydd. Cyfanswm gwerth yr ymddiriedolaethau arbennig hyn ar 31 Rhagfyr 2022 oedd £60,078,000 (2021: £67,165,000) ac fe'i buddsoddwyd yng ngwarantau'r gyfnwida stoc ac yng Nghronfa Buddsoddiadau Cyffredin yr Eglwys yng Nghymru. Yr oedd yr incwm ar y cronfeydd hyn yn £1,701,000 (2021: £1,578,000), ac fe'i dosbarthwyd yn gyfan gwbl i'r buddiolwyr.

Ymddiriedolwr Gwarchodol

Corff Cynrychiolwyr yr Eglwys yng Nghymru yw ymddiriedolwr gwarchodol 10 persondy.

25 Trafodion Busnes â Mudiad Perthynol

Oherwydd natur gweithgareddau Corff y Cynrychiolwyr, a bod ei aelodau'n cynnwys ystod eang o glerigion a lleygwyr, mae'n anochel y bydd trafodion busnes yn digwydd â sefydliadau y gall fod gan aelod o Gorff y Cynrychiolwyr fudd ynddynt.

Y trafodion busnes mwyaf arwyddocaol yw'r canlynol:

- Mae'r Archesgob a rhai clerigion cyflogedig yn aelodau o Gorff y Cynrychiolwyr ac yn derbyn taliad ganddo. Seilir taliadau i esgobion a chlerigion cyflogedig ar gyflogau clerigion a nodir yn y Cyfansoddiad.
- Derbyniodd y chwe Bwrdd Cyllid Esgobaethol Grant Bloc gwerth cyfanswm o £2,566,876 (2021: £2,028,000). Darparwyd cymorth ychwanegol i'r esgobaethau yn 2022 hefyd o'r Gronfa Cydnerthedd Strwythurol, cyfanswm o £1,584,000. Ar 31 Rhagfyr 2022, roedd gan yr esgobaethau fenthyciadau heb eu talu hefyd, sef cyfanswm o £1,801,000 (2021: £1,868,000) sydd wedi'u dwyn ymlaen o dan y Cynllun Benthyciad Tai Ymdeol Clerigion.

26 Ymrwymadau Elusennol a Chyfalaf

Ar 31 Rhagfyr 2022, mae Corff y Cynrychiolwyr wedi ymrwymo i dalu £2.674 miliwn i'r esgobaethau mewn perthynas â'r Grant Bloc yn 2023. Yn ogystal, bydd yr esgobaethau'n derbyn cyfran gyfartal o'r Gronfa Cydnerthedd Strwythurol yn 2023, sef £3.6 miliwn i gyd.

Mae Corff y Cynrychiolwyr wedi ymrwymo o dan brydles weithredu i rentu 2 Sgwâr Callaghan, Caerdydd am gyfnod hwy na phum mlynedd, sy'n dod i gyfanswm o £1.0 miliwn (2021: £1.2 miliwn).

27 Gwarantau'r Gyfnewidfa Stoc**31 Rhagfyr 2022
Gwerth y Farchnad****£000****%****Llog Sefydlog**

Bondiau Llywodraeth Prydain	37,696	6.0
Bondiau'r DU	32,744	5.3
Bondiau Tramor	22,644	3.6

Cyfanswm Llog Sefydlog**93,084** 14.9**Ecwitiau**

Gwasanaethau Cyfathrebu	12,373	2.0
Nwyddau a Gwasanaethau Traul	59,173	9.5
Ynni (Adnewyddadwy)	23,952	3.9
Ariannol	114,015	18.3
Gofal Iechyd	86,613	13.9
Diwydiannol	69,993	11.2
Deunyddiau	30,893	5.0
Eiddo ac Ymddiriedolaethau Buddsoddi Eiddo Tiriog	18,513	3.0
Technoleg	89,257	14.3
Cyfleustodau	11,275	1.8

Cyfanswm Ecwitiau**516,057** 82.9

Asedau Amgen

13,982 2.2**623,123** **100.0****Yr Ugain Prif Ddaliad ar 31 Rhagfyr 2022****£000****£000**

Microsoft Corp	19,346	Accenture Plc	8,150
AIA Group Ltd	16,686	Otis Worldwide Corp	7,954
Medtronic Plc	14,028	Essilorluxottica	7,678
Mastercard Inc	11,689	National Instruments Corp	7,290
CME Group Inc	11,585	Intl Flavors and Fragrances	7,281
Astrazeneca Plc	10,606	Alphabet Inc	7,022
HDFC Bank Ltd ADR	9,038	Relx Plc	6,943
Unilever Plc	9,033	2.75% Treasury Stock 2024	6,655
Merck & Co. Inc	8,776	Broadcom Inc	6,618
BNY Mellon Global Dynamic Bond Fund	8,185	Prudential Plc	6,451

Adolygiad Deng Mlynedd – Cronfeydd Cyffredinol

Incwm	2022	2021	2020	2019	2018	2017	2016	2015	2014	2013
	£000	£000	£000	£000	£000	£000	£000	£000	£000	£000
Buddsoddiadau'r Gyfnewidfa Stoc	16,851	15,287	14,054	17,008	15,750	15,795	14,385	13,983	13,281	12,808
Incwm Eiddo	3,714	3,460	3,202	3,670	3,560	3,565	3,480	3,408	3,513	3,916
Incwm Arall	380	784	493	433	357	327	308	323	293	356
Cyfanswm Incwm Gros	20,945	19,531	17,749	21,111	19,667	19,687	18,173	17,714	17,087	17,080
Costau Rheolwyr Buddsoddi	(2,977)	(2,771)	(2,537)	(2,732)	(2,365)	(2,349)	(2,177)	(1,896)	(2,019)	(1,793)
Cyfanswm Incwm Net	17,968	16,760	15,212	18,379	17,302	17,338	15,996	15,818	15,068	15,287
Llai: Dyranid i Ddarpariaeth Pensiwn Clerigion	(4,905)	(4,575)	(4,153)	(5,679)	(5,346)	(5,357)	(4,975)	(4,919)	(4,686)	(4,800)
Incwm Net ar ôl ei ddyrannu i Ddarpariaeth Pensiwn Clerigion	13,063	12,185	11,059	12,700	11,956	11,981	11,021	10,899	10,382	10,487
Gwariant										
Hyfforddiant y Weinidogaeth	2,441	1,988	1,989	2,217	1,975	710	620	709	612	633
Esgobion	1,281	942	918	990	939	967	926	873	839	833
Cyfraniadau Pensiwn Clerigion - cyfredol	3,603	1,792	-	-	-	-	-	-	-	-
Eiddo Clerigion	559	454	451	520	543	564	511	511	496	552
Cenhadaeth a Gweinidogaeth	176	207	199	245	180	189	256	320	341	341
Diogelu	358	292	153	182	169	197	209	185	132	98
Buddion Clerigion Amrywiol	115	3	18	4	4	5	4	6	5	7
Cyllid i Esgobaethau	4,151	10,725	12,403	6,158	6,158	6,293	6,293	6,293	6,793	6,610
Eiddo Eglwysig Arall a Chymorth Ariannol	2,965	1,298	709	599	484	481	488	423	375	400
Cyfathrebu	175	192	188	201	189	86	47	46	40	60
Gwasanaethau'r Dalaith	4,001	3,459	3,746	3,654	3,365	3,107	2,645	2,441	2,324	2,360
Y Gronfa Efyngyllu / Y Gronfa Drawsnewid	6,000	-	-	-	10,000	1,000	1,000	1,000	500	-
Cyfanswm Gwariant	25,825	21,352	20,774	14,770	24,006	13,599	12,999	12,807	12,457	11,894
Diffyg	(12,762)	(9,167)	(9,715)	(2,070)	(12,050)	(1,618)	(1,978)	(1,908)	(2,075)	(1,407)
Cysoni â'r Datganiad o Weithgareddau Ariannol:										
Gwariant net cyn enillion / (colledion) buddsoddi	(4,400)	(8,532)	(9,415)	(1,683)	(2,576)	(1,978)	(2,026)	(2,115)	(1,419)	(940)
Trosglwyddiadau rhwng Cronfeydd	(8,198)	(753)	(310)	(200)	(10,100)	(100)	(100)	(100)	(600)	(100)
Addasiad Cynllun Pensiwn FRS 102	(164)	118	10	(187)	626	461	137	342	(55)	(112)
Rhoddion Cyfalaf a Chymynroddion	-	-	-	-	-	(1)	11	(35)	(1)	(255)
Diffyg fel y dangosir uchod	(12,762)	(9,167)	(9,715)	(2,070)	(12,050)	(1,618)	(1,978)	(1,908)	(2,075)	(1,407)

GWYBODAETH GYFEIRIO A GWEINYDDOL

Aelodau Corff y Cynrychiolwyr

Cadeirydd a Dirprwy Gadeirydd

Yr Athro M Hughes
Cadeirydd

Mrs H M Wiseman
Dirprwy Gadeirydd

Aelodau Ex Officio

Y Parchedigaf A T G John
Archegob Cymru

Mr T Llewellyn (*o 1 Rhagfyr 2022*)
Cadeirydd y Pwyllgor Sefydlog

Dr S Miller (*hyd at 1 Rhagfyr 2022*)
Cadeirydd y Pwyllgor Sefydlog

Mrs S Allin (*o 22 Mawrth 2022*)
Cadeirydd, Bwrdd Cyllid Esgobaeth Llanelwy

Yr Hybarch J C Harvey (*o 22 Tachwedd 2022*)
Cadeirydd, Bwrdd Cyllid Esgobaeth Bangor

Y Gwir Barchedig M K R Stallard (*hyd at 5 Ebrill 2022*)
Cadeirydd, Bwrdd Cyllid Esgobaeth Bangor

Mrs H Evans (*o 19 Gorffennaf 2022*)
Cadeirydd, Bwrdd Cyllid Esgobaeth Tyddewi

Mr N Griffin (*hyd at 19 Gorffennaf 2022*)
Cadeirydd, Bwrdd Cyllid Esgobaeth

Mr M A Lawley
Cadeirydd, Bwrdd Cyllid Esgobaeth Llandaf

Mr P E Lea
Cadeirydd, Bwrdd Cyllid Esgobaeth Mynwy

Syr P Silk (*hyd at 8 Awst 2022*)
Cadeirydd,
Bwrdd Cyllid Esgobaeth Abertawe ac Aberhonddu

Aelodau Etholedig

Llanelwy

Y Tra Pharchedig N H Williams,
Deon Llanelwy

Mrs H M Wiseman

Bangor

Y Parchedig M J Beecroft

Dr H J Parry-Smith

Tyddewi

Yr Hybarch P Mackness,
Archddiacon Tyddewi

Mrs J A P Hayward

Llandaf

Yr Hybarch M Komor,
Archddiacon Margam

Mr G I Moses

Mynwy

Yr Hybarch J S Williams,
Archddiacon Casnewydd (*hyd at 11 Hydref 2022*)

Miss P R Brown

Abertawe ac Aberhonddu

Yr Hybarch A N Jevons,
Archddiacon Aberhonddu

Mr J M Watson (*hyd at 23 Mawrth 2023*)

Aelodau Enwebedig

Mr R Davies (*hyd at 26 Mehefin 2023*)

Mr P D Kennedy

Mr T O S Lloyd OBE, DL, FSA

Mr C Clarke (*o 12 Mai 2023*)

Aelodau Cyfetholedig

Professor M Hughes

Mrs J Heard

Aelodau Pwyllgorau

(*heb fod yn aelod o Gorff y Cynrychiolwyr)

Y Pwyllgor Buddsoddi

Mr G I Moses (*Cadeirydd*)
Mr R Anning*
Mr G Davies*
Mr J G Davies*
Yr Athro M Hughes
Mr J Fox*
Mr J Minett*
Mr D G Myrddin-Evans*
Mr R F Page* (*hyd at 31 Mawrth 2022*)
Yr Hybarch I K Rees*

Y Pwyllgor Cyllid

Mrs J Heard (*Cadeirydd*)
Y Tra Pharchedig N H Williams
Mr V Jones*
Mrs R Nelson* (*o 31 Mawrth 2022*)
Mr D Richards* (*o 31 Mawrth 2022*)
Syr P Silk*

Y Pwyllgor Cyllid

Mrs H M Wiseman (*Cadeirydd*)
Y Parchedigaf A T G John (*o 30 Mehefin 2022*)
Y Gwir Barchedig M K R Stallard (*hyd at 5 Ebrill 2022*)
Yr Hybarch P R Mackness
Yr Hybarch J S Williams (*hyd at 11 Hydref 2022*)
Yr Athro M Hughes (*o 30 Mehefin 2022*)
Mr M A Lawley

Y Pwyllgor Eiddo

Mr R Davies (*Cadeirydd, hyd at 30 Mehefin 2023*)
Mr C Clarke
Yr Hybarch A N Jevons
Yr Hybarch M Komor
Yr Hybarch P R Mackness
Yr Hybarch N H Williams
Yr Hybarch J S Williams (*hyd at 11 Hydref 2022*)
Y Parchedig M J Beecroft
Ms M Gerrard*
Mr J E Jones*
Mr D A Williams*

Y Pwyllgor Adnoddau Dynol

(a arferai gael ei alw'n Bwyllgor Pobl)

Mr P D Kennedy (*Cadeirydd*)
Y Gwir Barchedig G K Cameron*
Yr Hybarch R H E Davies* (*o 30 Mehefin 2022*)
Y Parchedig J W Davies* (*o 30 Mehefin 2022*)
Mrs H Evans (*o 24 Tachwedd 2022*)
Mr N Griffin (*hyd at 19 Gorffennaf 2022*)
Mr J M Watson (*hyd at 23 Mawrth 2023*)
Mrs H M Wiseman

Y Comisiwn Cadeirlannau ac Eglwysi

Mr T O S Lloyd OBE, DL, FSA (*Cadeirydd*)
Y Gwir Barchedig J W Evans*
Mr J Orbach*
Mr R J Silvester*
Mr P Welford*

Swyddi Rheoli Allweddol

Prif Weithredwr
Pennaeth Gwasanaethau Cyfreithiol
Pennaeth Cyllid
Pennaeth Gwasanaethau Eiddo
Pennaeth Cyfathrebu a Thechnoleg
Pennaeth Gwasanaethau Pobl
Pennaeth Athrofa Padarn Sant

Cynghorwyr

Archwilwyr Annibynnol:

Haysmacintyre LLP
10 Queen Street Place
Llundain
EC4R 1AG

Bancwyr:

Lloyds Bank Plc
4^{yd} Llawr, Tŷ Sant William
Teras Tresillian
Caerdydd
CF10 5BH

Cynghorwyr Buddsoddi Eiddo:

Cluttons LLP
Portman House
2 Portman Street
Llundain
W1H 6DU

Cynghorwyr Buddsoddi:

Newton Investment Management
BNY Mellon Financial Centre
160 Queen Victoria Street
Llundain
EC4V 4LA

Sarasin & Partners LLP
Juxon House
100 St Paul's Churchyard
Llundain
EC4M 8BU

Actiwariaid

Quantum Advisory
Cypress House
Pascal Close
Llaneirwg
Caerdydd
CF3 0LW

Atkin & Co.
Nelson House
Central Boulevard
Blythe Valley Park
Solihull
B90 8BG